



#oibichradelt - ab sofort überall zu sehen

Radfahrer mit neuen Trikots - Kater WINZZ äußerst prominent vertreten

Albaching - Der Hashtag #oibichradelt prangt groß am Gesäß, so dass dem Autofahrer sofort klar sein dürfte wer da vor ihm radelt oder zumindest von wo dieser Radler vor ihm herkommt. Denen, welche mit Instagram und Co. etwas anzufangen wissen, muss man vermutlich nicht erklären, was ein Hashtag ist. Den Anderen jedoch, die aber von Sozialen Netzwerken keine Ahnung haben, sei es kurz erklärt was es mit den Gitterkreuzen vor einem Begriff auf sich hat: Ein Hashtag ist in den sozialen Netzwerken eine Art Suchbegriff, der mit Inhalten, z.B. Bildern, in Verbindung gebracht werden kann.

Wenn jemand z.B. auf Instagram nach einem Hashtag, beispielsweise „#oibichradelt“ sucht, dann findet er alle Bilder, die mit diesem „Suchbegriff“ verknüpft sind. Da unser Vereinsleben zwar auf Instagram gezeigt wird, es aber vornehmlich doch auf dem Renn-

rad in der realen Welt stattfindet, war es für uns also die Idee, beide Welten zu verbinden, um so den Interessierten vielleicht auf unsere Online-Inhalte aufmerksam zu machen, um damit Werbung in eigener Sache machen zu können. Wir machen aber nicht nur für unsere eigene Sache Werbung, denn natürlich muss sich unsere Abteilung auch irgendwie finanzieren. Deshalb sind wir froh darüber, dass wir mit allen Sponsoren eine gute Einigung erzielen konnten, wie sie auf unserem neuen Outfit dargestellt werden.

Sponsoren dezent, aber attraktiv gestaltet

Denn unser Anspruch war es die Sponsoren dezent, aber doch attraktiv darzustellen und in das Design zu integrieren, ohne von diesem abzulenken. Aus diesem Grund sind die Sponsorenlogos einfarbig in weiß dargestellt. Die Ausnahme bildet hier, man sieht es sofort, der Kater WINZZ, der natürlich äußerst prominent auf unseren Trikots vertreten ist, was ein echter Hingucker sein dürfte und damit der Wiedererkennungswert des Katers aus Albaching auch uns zugutekommen dürfte. Beim Design des Trikots war es uns auch wichtig, dass der Bezug zum Sportverein deutlich gegeben ist, was wir mit den Farben rot



Mit den Farben rot und weiß wird Bezug auf den Sportverein Albaching genommen.
Foto: Martin Blank

und weiß, so hoffen wir, erreichen konnten. Zugegeben, es ist als Radsportgruppierung in unserem Gau nicht ganz einfach, wenn es um die Farbauswahl geht, da es ziemlich viele Nachbarvereine gibt, die auf rot und weiß bei ihren Trikots setzen.

Moritz Türk unterstützt mit vielen Ideen

Aber in Kombination mit den Farben von WINZZ, denken wir, dass uns der Spagat hier gut gelungen ist. All diese Überlegungen in

einem Design zu vereinigen, war natürlich nicht so einfach.

Deshalb sind wir sehr froh, dass wir von unserem Mitglied Moritz Türk, der als freiberuflicher Grafikdesigner arbeitet, mit vielen Ideen und Anregungen unterstützt wurden. Er war es auch, der das Grunddesign entwickelt hat, welches letztlich zu dem finalen Entwurf mit allen beteiligten weiterentwickelt wurde. Deshalb an dieser Stelle ein herzliches „Vergelts Gott“ an Moritz, dass er sich da so eingebracht hat. Der eine oder andere fragt sich jetzt vielleicht noch, ob er auch so ein Trikot haben könnte. Das ginge natürlich: Dazu einfach den Mitgliedsantrag auf unserer Seite herunterladen und ausfüllen, dann gibt es das erste Trikot für 35 € und die erste Hose für 45 €. Wer noch mehr Fotos von unseren Trikots sehen möchte, der findet eine Auswahl auf unserem Instagram- und/oder Facebook-Profil. Dazu einfach nach Radsport Albaching suchen oder nach dem Hashtag #oibichradelt.

Dominic Janda

Die neue Ortsdurchfahrt

Albaching plant
Straßenbau Seite 6

Schreinerei zerlegt

Abriss der Speerwerkstatt Seite 11

Denkmäler haben Jubiläum

Erinnerung an Krieger Seite 15



Dies prangt groß am Gesäß.

Foto: Martin Blank



Diese wunderschöne Luftaufnahme von Kalteneck im Winter machte Georg Barth.

DER NASENBÄR ERZÄHLT...

über lustige Statistik

Servus zusammen,
da bin ich wieder. Ist doch schön,
oder? Regelmäßige Erscheinun-
gen können heutzutage schon
mal nerven. Ob in Zahlen oder
in gesprochenen Worten. Doch
es gab im letzten Monat auch mal
etwas Lustiges. Und zwar im Ja-
nuarheft unseres Magazins. Aus
einer statistischen Erhebung über
Geburtsjahrgänge aufgeteilt in
Männlein und Weiblein.

Daraus folgerten aufmerksame
Mitglieder unseres Teams, dass
es bei einigen so war, dass die
Mädels in ihrem Jahrgang doch
deutlich in der Überzahl waren.
Schlussfolgerung des Teams dar-
aus: Warum habt ihr dann keine?
Nicht dass es spontan zu einer
Antwort kam, akzeptable Ant-
worten lassen bis heute auf sich
warten.

Es ist ja nicht so dass sich die
Angesprochenen wehren würden.
Ehrlich gesagt sind das sogar
ganz ansprechende Vertreter ih-
rer Spezies. Doch irgendwie hat
es Liebes-Gott Amor geschafft bei
ihnen ständig daneben zu ballern.
Womit der Schuldige dann auch



gefunden wäre. Ein Bogenschütze
mit einer elendig hohen Dioptri-
enzahl. Da habt ihr Mädels noch
einmal Glück gehabt. Ihr seit
hiermit aus der Verantwortung
heraus!

Das ist schon ein Schicksal. Es
hätte schon längst was werden
können und der Grund für das
Scheitern ist ein pausbäckiger
Aushilfs-Robin Hood der nicht
weiß, was ein Optiker ist.

Tja, so ist das mit dem Schicksal.
Manchmal trifft es einen, manch-
mal aber auch nicht. Aber wie
ich die Angesprochenen kenne,
werden sie alles daran setzen,
auch mal getroffen zu werden.
Vielleicht finden sich ja ein Paar
Vertreterinnen der besagten Jah-
rangsgruppe und geleiten die
Probanden mal ein Stück weit.
Wenn ihr dann zu zweit seid, habt

ihr eine doppelte Chance von
diesem miserablen Schützen auch
mal getroffen zu werden. Und Mä-
dels: Wenn es dann Euch trifft ist
das ja auch in Ordnung. Oder?

Ein dreifach Horrido
Euer Nasenbär (rw)

Impressum:

Stand: 11/2021

Herausgeber: Nasenbach-Verein zur Förderung von Kultur, Sport und Dorfgemein-
schaft in Alabaching und Umgebung e.V. („Nb-Verein“), gegründet am 25.11.1991

Vorstandschaft: 1. Vorstand: Günther Müller - 2. Vorstand: Ulrich Vital - Kassier:
Günther Gansmeier - Schriftführer: Lisa Liebmann - Beisitzer: Günther Haller, Wulf Heu-
mann, Sylvia Liebmann, Benjamin Moser und Ralf Wagner

Redaktion (re): Günther Gansmeier (gg), Günther Haller (gh), Benjamin Moser (im) ,
Günther Müller (gm), Christian Rimmer (cr) und Ulrich Vital (uv)

Ständige Mitarbeiter Redaktion & Organisation: Richard Barth (br) Annemarie Bin-
steiner, West Friesinger jun. (wff), Rita Gansmeier, Melina Haller (mh), Wulf Heumann
(wh), Cilly Kromer (ck), Lisa Liebmann (ll), Sylvia Liebmann (sl), Helmut Maier (hm),
Fritz Müller (fm), Resi Müller, Johanna Neuwieser (jn), Bärbel Pflizmaier (bp), Lorenz
Richterleiter (rl), August Seidinger jun. (as), Ralf Wagner (rw) und Julia Zacherl (ju)

Freie Mitarbeit: Richard Achatz (ra), Georg Barth, Markus Bauer (mb), Axel Berke-
mann (ab), Doris Dietze (dd), Elisabeth Edlbergmeier (ee), Franziska Gritscherb (fg),
Franz Konrad (fk), Reinhold Lindner (li), Franz Manzinger (fm), Anton Mayer jun.
(amj), Franz Merkle (mer), Magdalena Pflizmaier (mp), Theresa Machl (thm), Andreas
Moser (mo), Rita Neumann (neu), Elisabeth Santfl, Bernhard Schmid (bs), Jessica
Vital-Robarge (jvr), Maria Vital, Regina Wierer (wg), Anton Wimmer (aw) und Martin
Ziel (zi)

Internet: Christian Rimmer • **Internetseite:** www.nasenbach.de

Anzeigenannahme u. -bearbeitung, Kassenführung, Technik:
Günther Gansmeier, Tel. 08076 / 88 99 80, e-Mail: anzeigen@nasenbach.de

Abonnement-Abrechnung und -Vertrieb:

Günther Gansmeier, Tel. 08076 / 88 99 80, e-Mail: info@nasenbach.de

Redaktionsbüro:

Florianweg 2, 83544 Alabaching (im Feuerwehrhaus)
Telefon 08076 / 72 86 - Telefax 08076 / 88 99 87

redaktion@nasenbach.de

e-Mail: Raiffeisenbank RSA eG, BLZ 701 695 24, KTO 124 206

Bankverbindung: DE 95 7016 9524 0000 1242 06 / GENO DE F IRME

IBAN/BIC: 1.000 Exemplare

Auflage: Offsetsdruck Max Brummer GmbH, 85570 Markt Schwaben

Druck: Das Nasenbach-Magazin erscheint seit 3. Juli 1990 jeden ersten Dienstag im Monat
(außer August) und wird in hundert Prozent ehrenamtlicher Arbeit erstellt.

Verbreitungsgebiet:

Das Nb-Magazin erscheint in den Gemeinden Alabaching, Rechtmehring und Maiten-
beth, sowie in den Ortschaften St. Christoph, Ebrach und Forsting. (Das Nb-Magazin
ist in den Geschäften und Banken im Verbreitungsgebiet kos-
tenlos zu beziehen; für freiwillige Spenden bedanken wir uns
herzlich.)

Wir bedanken uns bei allen, die am Entstehen des Nb-Magazins mitge-
wirkt haben. Für unverlangt eingesandte Manuskripte keine Gewähr.
Anonym abgegebene Artikel werden grundsätzlich nicht abgedruckt.
Vervielfältigung nur mit Erlaubnis der Nb-Redaktion/Nb-Vorstand-
schaft.



Von einem der auszog, ned bloß Bierfuizl zu sammeln

Richard Etmüller „Zweifach-Sammler“ von Oibich

Albaching (hm) - Bekannt ist Ludwig Etmüller aus Kalteneck als „Schafkopfkarten-Sammler“ mit aktuell rund 13.000 verschiedenen Spielkarten. Zudem hatte er in früheren Jahren noch eine zweite Sammler-Leidenschaft, nämlich das Sammeln von Bierdeckeln. Diese gab er aber bald zu Gunsten der Schafkopfkarten auf. Etliche Bierdeckel hat er dann im Laufe der Jahre veräußert. Aber ein Großteil davon fristete ein kümmerliches Dasein über Jahrzehnte in einer großen Schublade eines Kommodenschrankes.

2500 Bierdeckel aus nah und fern

Bis durch Zufall Nb-Mitarbeiter Helmut Maier auf diesen „Schatz“ stieß. Maier, selber in seiner Jugendzeit ebenfalls „Bierdeckel-Sammler“, hatte gleich eine Idee. Nämlich aus seinem eigenen Restbestand aus Andenken von früheren Ausflügen und Lokalbesuchen zusammen mit Etmüllers Bierdeckel eine Sortierung von Bierdeckeln aus aktuellen und zwischenzeitlich aufgelassenen

Brauerien aus dem Altlandkreis Wasserburg zusammen zu stellen. Gesagt, getan. Es ergab sich dabei eine ziemlich vollständige Sammlung. Zwar war allein die Sichtung aus den rund 2.500 zählendem Etmüller-Bestand relativ recht aufwändig. Denn zusätzlich zu den „WS-Altlandkreis-Bierdeckeln“ sichtete Maier gleichzeitig auch den Bestand von den Münchener Brauereien. Interessant dabei war vor allem die Vielzahl der den meisten nicht mehr bekannten Altlandkreis-Brauereien. Denn wer kann sich z.B. noch an die Brauerei Schnellinger in Isen oder an den Kaiserbräu in Rott oder auch an die Moy-Brauerei in Haag, um nur etliche zu nennen, erinnern.

10 Brauereien in Wasserburg

In Wasserburg gab es zum Beispiel um 1900 etwa 10 Brauereien. Die letzte Wasserburger Brauerei, nämlich der Fletzinger Bräu, schloss 1996 seine Pforten. Einen Teil der Albachinger Bürgerinnen und Bürger dürfte auch



Hier ein kleiner Teil der umfangreichen Bierdeckelsammlung

der Bruck-Bräu (vormals Stechl & Meyer) noch bekannt sein, der als einziger Wasserburger Bier nach Albaching in das Gasthaus Käser lieferte. Ihren Betrieb stellte sie im Jahre 1980 und der ebenfalls vielleicht noch bekannte Grein-Bräu (vormals Brauerei Pfab), im Jahre 1966, ein. Die einzig noch aktive Brauerei im Nb-Verbreitungsgebiet ist die

Stammhaus in Rechtmehring

Zum Schluss noch etwas Historisches, nicht nur für Rechtmehring: Das Stammhaus der Stechl'schen Brauereifamilie steht in Rechtmehring. Dieses Anwesen, dessen Besitzer jetzt die Weißbierbrauerei Unertl in Haag ist, war und ist der Kirchenwirt. Diese Wirtschaf gab es bereits um 1700, in die 1712 ein in Gars am Inn geborener Andreas Stechl einheiratete (entnommen aus Wikipedia: Das Brauereigeschlecht der Stechl in Oberbayern).

Das Fotos zeigen am Schränkchen je einen Bierdeckel der Altlandkreis-Brauereien und aussortiert zudem auf dem Boden eine Auswahl von den Münchener Brauereien, „eingerahmt“ von knapp 3000 nationalen und internationalen Bierdeckeln.







WIR SIND DEIN PARTNER IN SACHEN

83562 RECHTMEHRING
Hauptstraße 11

FORST/GARTEN **LANDTECHNIK** **STAHLBAU** **STALLTECHNIK**

08076 9188 0 info@schmid-landtechnik.de www.schmid-landtechnik.de

Getränke Wimmer

in Hart

Heim-Lieferservice Partyzubehör

alkoholfreie Getränke
Heilwässer
Biere
Spirituosen

Rechtmehring - Hart
Telefon 08076 - 233
Fax 08076 - 8505

www.getraenke-wimmer.de



Rundweg abgeschlossen

Albaching - Der Gehweg am Stettener Kreisel zwischen dem Flurweg zum Funkmast und dem Kreisverkehr wurde fertiggestellt. Damit ist der beliebte Wanderweg von Albaching Richtung Berg, über das Biotop zum Käser Weiher und wieder zurück nach Albaching vollständig. Die Idee wurde schon vor ein paar Jahren im Gemeinderat angesprochen und jetzt verwirklicht. Auch eine Überquerungshilfe am Kreisverkehr wurde installiert.

Foto/Text: **gg**

Meldungen aus dem Gemeinderat

Dem Antrag der **kath. Pfarrbücherei Albaching** auf einen Kommunalzuschuss für das Jahr 2022 wurde zugestimmt. Es wurden 1750,- Euro genehmigt.

Andreas Heinz verteilte eine neue **Winterwanderkarte** „Chiemsee Alpenland“ bei den Gemeinderäten. Darin sind beliebte Winterwander Touren und Wellness-Orte aufgezeigt. Die Karte kann man auch online unter <https://www.chiemsee-alpenland.de> im Bereich Service/Karten ansehen und herunterladen.



Gemeinde

Die nächste **Gemeinderatssitzung** findet am Dienstag, 8. Februar um 19:30 Uhr im Bürgeraal statt.



Bauanträge

Der Gemeinderat behandelte den Bauantrag zur brandschutztechnische Sanierung und Nutzungsänderung einer **ehemaligen Schreinererei Ganslmayer** mit Wohnteil in drei Wohneinheiten und fünf Gewerbeeinheiten in der Kreuzstraße 7. Die Umnutzung und Sanierung wurde vom Gemeinderat genehmigt. Die erforderlichen Stellplätze sind noch nach Vorschrift nachzureichen.

Dem Bauantrag von der **Ettmüller GbR** zum Neubau eines Milchviehstalles in der Christopher Straße 4 in Kalteneck wurde zugestimmt. Der Bau ist südlich der Hofstelle mit den Maßen 65 mal 32 Meter geplant.

Kfz- und Landtechnik **Oetti**

GMBH & CO. KG



1a autoservice

Autoglas

Nächste Hauptuntersuchung: 01.02./15.02./08.03./29.03.



- Austausch von Front-, Heck- und Seitenscheiben
- Steinschlagreparatur kostenlos*
- Fachmännische Montage
- Versicherungsabwicklung * nahezu alle Versicherungen übernehmen die Reparaturkosten bei Teilkasko

Dorfstraße 11 83544 Albaching
Telefon (08076) 225 8627
Telefax (08076) 8627
info@oetti-albaching.de
www.oetti-albaching.de

Rehwild

aus dem Jagdrevier Albaching
direkt vom Jäger
auf Wunsch zerlegt oder als Teilstücke

von: August Seidinger; Thal 3, Albaching
Tel.: 08076 / 257

Sabine Borst
Kornfeldstr. 5a
83562 Rechtmehring
08076-8892714
sabine-borst@t-online.de
Termin nach Vereinbarung

Anwendungen:

- Med. Fußpflege
- Nagelkorrekturspangen
- Fußmassage klassisch
- Fuß-French
- HOT STONE Ganzkörpermassage



*Schokolade, Nougat, Marzipan
und feinste süße Leckereien*
100% Handarbeit, 100% Edelkakao,
beste Rohstoffe

*-Ganzjährig in Ihrer Nähe erhältlich-
alle aktuellen Verkaufsstellen
und deren Öffnungszeiten finden
Sie auf meiner Homepage*

oder direkt:
0151/17 45 07 36

www.madame-chocolat.de
madamechocolat26@googlemail.com

Filzenbus fährt weiterhin in der Gemeinde

Rufbus wird bis 2026 mitfinanziert - Linie Haag/Wasserburg bald im 2-Stunden-Takt?

Albaching/Pfaffing (gg) - In einer Gesprächsrunde zwischen den Bürgermeistern aus Albaching und Pfaffing sowie Vertretern des Landratsamtes und der RVO einigte man sich, den Filzenbus (Rufbus) auch weiterhin finanziell zu unterstützen. Dabei übernimmt das Landratsamt 70 Prozent der Kosten. Für die Finanzierung sind jährlich 35.000 Euro Zuschuss nötig. Die restlichen 30 Prozent teilen sich die Gemeinden Albaching und Pfaffing. Damit bezuschusst die Gemeinde Albaching den Filzenbus mit jährlich 5.250 Euro. Die Vereinbarung wurde zunächst auf vier Jahre bis 2026 festgelegt. Weggefallen ist die kostenlose Nutzung des Filzen-Bus zum 1. Januar 2022. Diese wurde im Mai 2020 beschlossen, um die Attraktivität der Fahrten im Gemeindegebiet zu erhöhen. Ab jetzt kostet

die Fahrt nach Forsting wieder zwei Euro und nach Pfaffing drei Euro.

August Seidinger kritisierte die geringen Beförderungszahlen. Mit den Gesamtkosten könnte man sicher auch eine bessere Lösung schaffen. Wast Friesinger meinte darauf hin, dass der gesamte nördliche Landkreis ein Problem mit den ÖPNV hat.

Keine wirklich gute Lösung vorhanden

Es gibt aktuell leider keine größeren oder besseren Lösungen. Schade sei nur, dass die Bevölkerung das bestehende Angebot zu wenig nutzt, so Friesinger.

Für Bernhard Mayer war die Entscheidungsfinding im engen Kreis der Bürgermeister nicht ganz in Ordnung. Er hätte die Angele-



Ob der „Filzen Bus“ das zukunftsträgliche Modell für den ÖPNV in Albaching sein wird, wurde ausführlich diskutiert.

genheit lieber im Gemeinderat stündigen Takt angeboten werden. Diese Linie soll auch ganzjährig

geführt werden (auch in den Ferienzeiten).

Helmut Walpenderger meinte, die Darstellung der ÖPNV Anbindung von Albaching sollte noch einmal Aktuell fährt die Linie nur maximal zweimal täglich ab Albaching nach Wasserburg und Haag. Und der Bevölkerung näher gebracht werden. Der Meinung schlossen sich mehrere Gemeinderäte an.

Haag-Wasserburg im 2-Stunden-Takt

Die Buslinie Haag-Wasserburg (9409) soll künftig in einem zweitägigen Takt angeboten werden.



SEWALD

STATIK • TRAGWERKPLANUNG

DIPL.-ING. (FH)
HANS-JÖRG SEWALD

NUSSBAUMWEG 2 | D-83544 ALBACHING
 TEL.: +49 8076 1631 | MOBIL.: +49 151 701 764 71
 INFO@STATIK-SEWALD.DE | WWW.STATIK-SEWALD.DE




WINZZ
DIE WEINSCHORLE AUS ALBACHING

QUALITÄT DIE MAN SCHMECKT!
PRAKTISCH IN DER 0,33L FLASCHE

WINZZ.DE



Stets für Sie da. Ihre Allianz Agentur in Albaching!

Kompetenz und Service sind für mich seit 28 Jahren als Allianz Fachmann die Basis für das Vertrauen meiner Kunden. Sie können sich jederzeit auf meine qualifizierte Beratung verlassen. Mit Sicherheit.

Vermittlung durch:
Fritz Bachmeier, Generalvertretung der Allianz
 Hohenlindener Straße 7c, D-83544 Albaching
 fritz.bachmeier@allianz.de, www.allianz-bachmeier.de
 Tel. 0 80 76.71 00, Fax 0 80 76.92 82



Allianz

Hoffentlich Allianz.



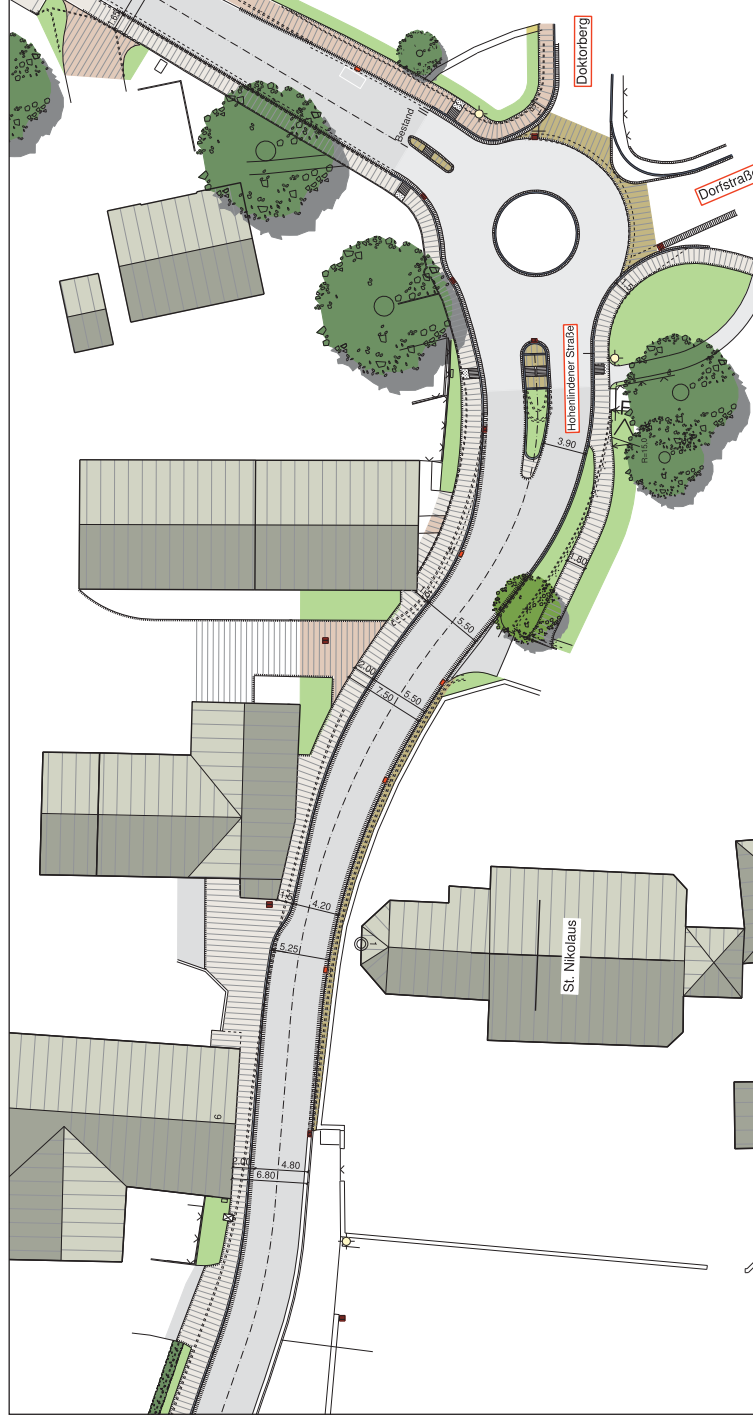
AUCOTRONIC

Process Automation & Communication **SYSTEMS**

- Automatisierungslösungen
- Industrielle Kommunikation
- Prozessleittechnik
- Betriebsdatenerfassung
- Systembetreuung

Thomas Späth
 Angerweg 8
 83544 Albaching
 Tel.: 08076-8550
 Fax: 08076-8510
 info@aucotronic.de

www.aucotronic.de



Am „kleinen“ Kreisel

Der wohl schwierigste Abschnitt dürfte zwischen der Kirche und dem kleinen Kreisverkehr in der Ortsmitte sein. Da auch in diesem Bereich der Gehweg mindestens 1,5 Meter breit sein soll, wird die Straße an engsten Stelle nur noch 4,2 Meter breit sein. Damit haben nicht zwei Fahrzeuge nebeneinander Platz.

Dafür sind aber die Gehwege an den Einfahrten auf Straßenniveau und können auch bei Bedarf überfahren werden. An diesen Engstellen sind Verkehrsteilnehmer angehalten, sich vernünftig zu verhalten und auf die Fußgänger acht zu geben. Umstritten ist diese Passage vor Allem bei den Landwirten, die befürchten, mit ihren großen Fahrzeugen gehemmt zu werden. Aktuell ist keine Ver-

kehrsregelung geplant. Bei Bedarf könnte aber eine Vorfahrtsregel eingeführt werden. Interessant ist auch die Planung, den Gehweg auf der Pfarrgartenseite zu verlegen und einen Grünstreifen zwischen Weg und Straße zu lassen. Auch der Straßentüppel an dieser Stelle soll vergrößert und begrünt werden. Der gesamte Bereich ist durchwegs für eine Verkehrsberuhigung vorgesehen und benötigt die Rücksticht der Verkehrsteilnehmer. Für die Fußgänger sind die breiteren Gehwege auf jedem Fall sicherer und angenehmer. Die Spitzen Bereiche am Kreisverkehr (Doktorberg und Bachauf-

weitung) sollen etwas abgerundet werden und an der Einfahrt Richtung Dorfweier ist ein zusätzlicher Tropfen mit Überquerungshilfe in Planung. Der Gehweg wird beiderseitig verbreitert und auf der Bachseite mindestens zwei Meter breit sein. Auch dieser Gehweg wird, wie in fast allen Bereichen, auf Straßenniveau abgesenkt. Wie bereits in der Einleitung dargestellt, ist das Ganze noch im Entwurfsstadium und kann sich in Details noch ändern. Im nächsten Nb-Magazin stellen wir den Bereich zwischen Dorfweier und Kreuzwirt vor.



Elektro Birkmaier

Herbert Birkmaier
 Zell 5 ~ 83544 Albaching
 Tel. 08076 / 887540
 Fax 08076 / 887541
 Mobil 0170 / 4056351

Elektroinstallation
 Steuerungstechnik
 Sat-Anlagen
 Elektrogeräte
 Reparaturen

EXKLUSIVE HAUSTÜREN

SCHÖNE FENSTER

Schreinerei

Nagl



Innentüren • Einbauschränke • begehbare Schränke

Kapellenweg 4b • 85664 Hohenlinden
 Tel: 080 76 / 889 87 12 • Mobil: 0179 / 11 333 96
www.schreinerei-nagl-hohenlinden.de
 Schreinerei-Nagl@t-online.de



Fenster & Türen

----- **NEU** -----

Sparen Sie sich warm und sicher mit neuen Energiesparfenstern

von **SCHÜCO**

incl. staatlicher KfW Unterstützung

Am Kornfeld 4 · 83562 Rechtmehring

Telefon 08076 - 8142 · info@a-hanslmeier.de

Bewegung und Mannschaftssport

Fußball für die ganz kleinen Stars - G-Jugend (U7) trainiert in der Halle

Albaching - Unsere kleinsten Stars im Fußball werden Diens- tags von 17 bis 18 Uhr trainiert. Im Moment findet das Training in der Alpeihalle statt und sobald es wärmer wird, natürlich wieder draußen auf dem Sportplatz.

Die G-Jugend wird von Celina Liebmann trainiert. Sie hat letztes Jahr mit einigen anderen Albachingern die Trainerausbildung für Kinder und Jugend absolviert. In den Altersbereich fallen Jungen und Mädchen zwischen vier und sechs Jahren. Interessierte ältere Kinder rücken in die F-Jugend auf.

Celina betont, dass die Kleinen im Kinderfußball motorische, kognitive und soziale Fähigkeiten

erlernen und es durchaus sinnvoll ist, Kinder früh für das Fußballtraining in einer Mannschaft anzumelden. Hier trainieren sie durch unterschiedliche Übungen beispielsweise ihre Koordination, ihren Gleichgewichtssinn und ihre Beweglichkeit mit viel Spaß und Freude.

Wenn Interesse am Fußball besteht, gerne bei Celina (0151 / 75031273) melden. Für Fragen aller Altersstufen stehen die Jugendleiter Karl Seidinger und Andreas Moser zur Verfügung. Diese und weitere Informationen gibt es auch auf www.sv-albaching.de unter Kontakt.

Celina Liebmann

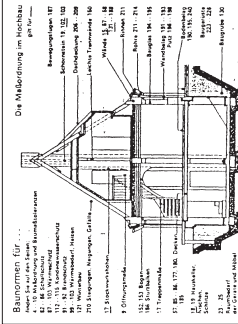


Gruppenfoto der aktuellen G-Jugend (U7).

Foto: Celina Liebmann

PLANEN BAUEN RENOVIEREN

Franz Sanftl
Maurermeister und
Bautechniker
Berg, Schmied-Ring 11
83544 Albaching
Tel. 08076/1452



übernehme:

Planung, Ausschreibung,
und Beratung für:

Wohnhäuser, landwirtschaftl.
Bauten, Garagen, usw.

Erstmal Laufen dann Kicken Rückrundenstart bei den Senioren des SVA

Albaching (gm) - Das erste Punktspiel ist für den 20. März angesetzt, die erste Mannschaft des SV Albaching empfängt die Erste des TSV Aßling um 14 Uhr. Doch davor ist Vorbereitung angesagt. Aus sportlicher Sicht bedeutet es Kondition aufzubauen, also Lauftraining. Ab 8. Februar soll, sofern witterungsbedingt möglich der Ball wieder rollen.

Als ersten Test begibt man sich am 12. Februar zum TSV Taufkirchen. Die ersten Heimspiele sind für den 20. Februar um 13

Uhr und die Zweite um 15 Uhr geplant. Damit sind wir bei den Zuschauern. Hier gilt 2Gplus, also negativer Schnelltest, maximal 50 Prozent Belegung der möglichen Plätze und FFP2-Maskenpflicht bis zum festen Steh- oder Sitzplatz. Dort angekommen ist ein Abstand von eineinhalb Metern zu fremden Haushalten einzuhalten.

Für Sport im Freien, also auch für den Spielbetrieb gilt im übrigen 2G.

Gut Forsting



PRIVAT-BRAUEREI

GUT FORSTING E. G.

**Aktuell nur per
telefonischer
Bestellung und
Abholung vor Ort**

**Kreuzwirt
Pizzeria
ROMA**

Öffnungszeiten
Montag Ruhetag
Di-So 17 - 23 Uhr
So 11 - 14 Uhr

Gut Forsting
PRIVAT-BRAUEREI GUT FORSTING E.G.

Familie Di Lena
Inh. Jeanette Di Lena
Kreuzstr. 3 • 83544 Albaching
Telefon: 0 80 76 - 88 919 37

Wir freuen uns auf
Ihr nächstes Projekt.

So vielfältig wie die Wünsche unserer
Kunden sind auch die Möglichkeiten,
die uns der Werkstoff Holz bietet!



**SCHREINEREI
GANSLMEIER**

Tel. 08076/88599-0
www.ganslmeier.de

Neustart beim Wandern Heimatwanderung am 10. Februar

Albaching (hm) - Nach gut zweimonatiger Pause bedingt durch Winter und Pandemie startet die Ü60-Wandergruppe am Donnerstag, 10. Februar, in das Jahr 2022.
Als Auftakt-Wanderung ist diese im Albachinger Gemeindebereich vorgesehen. Treffpunkt und Start ist diesmal beim „Staber“ in Berg um 9:30 Uhr.

Von dort geht es nach Großbrunn, weiter zum „Friesinger Hofbancherl“, wo wir wieder kehrt machen und über das „Drei-Linden-Bancherl“ zum Jäger-Kreuz gehen. Von

dort weiter nach Aign und hinauf zum „Goldfuß-Kreuz“ oder auch zur „Schönen Aussicht“.

Zurück geht es dann über den „Raab-Stadel“ und den ehemaligen „Wald-Weihnacht-Weg“, wo uns am Ende wieder ein Bankerl mit ziemlich neugepflanzten Eichen erwartet. Von hier zum Ostermarter Kreuz und der geschützten und erst stabilisierten Linde an der ehemaligen Berger Wasserreserve, wo wir praktisch wieder an unserem Ausgangspunkt angelangt sind.

Von hier suchen wir das Stockschützenheim auf, wo uns eine Weißwurst-Brotzeit mit Brezeln und ein warmes Getränk zum Selbstkostenpreis erwartet. Die Dauer der „Heimatwanderung“ wird etwa zwei Stunden bei gemächlichem Tempo dauern, insgesamt legen wir etwa vier Kilometer Strecke zurück.

Als nächstes Ziel ist die schon längst geplante, aber aus Witterungsgründen bereits mehrmals verschobene Wanderung nach Maria Rast über das Innwerk und Urfahrn sowie der Innpromenade in Wasserburg vorgesehen.



KATZBACH'S HELDEN
BAU- UND MÖBELSCHREINEREI

DIPL. ING. (FH)
BERNHARD SEIDINGER

Werkstatt: Rosenheimer Str. 12
83556 Griesstätt

★
Fernsprecher: 08039 - 46 10
0171 - 62 82 027

★
Fernschreiber: 08039 - 90 82 22

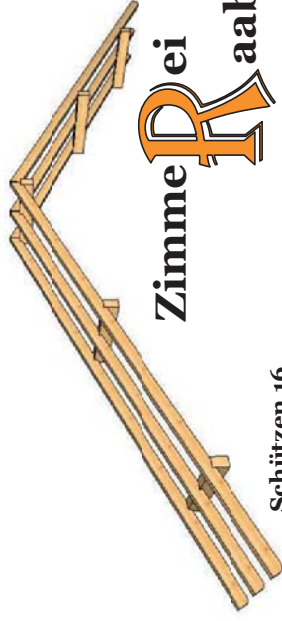
e-post: Herz_aus_Holz@yahoo.de



Robert Guder
Sonnenschutztechnik

Terrassendächer
Insektenschutz
Innen / Außenjalousien
24h Service
Rolllös / Rollläden
Markisen

Wasserburger Straße 7 Telefon: 08076 / 88 98 555 E-Mail: info@markisen-guder.de
83544 Albaching Mobil: 0176 / 20 69 21 65 www.markisen-guder.de



Zimmer Raab

Schützen 16
85643 Steinhöring

- Bedachungen
- Innenausbau
- Altbausanierung
- Fassadenverkleidung
- Balkone

Tel: 08094/283
Mobil: 0173 3840223
E-mail: thraab83@aol.com



Abteilungsleiter Dominic Janda freut sich über die von Frau Battran übergebenen Schnelltests.
Foto: Anna Feckl

Die Glocken-Apotheke spendet Schnelltests vereinfachten Trainingsbetrieb

Albaching - Jeder der in seinem Verein zuständig für das Training ist, kann derzeit ein Lied davon singen, dass es derzeit alles andere als lustig ist, den Trainingsbetrieb zu organisieren und aufrecht zu erhalten. Da ist man schon froh, dass im Gegensatz zum letzten Jahr um diese Zeit überhaupt die Möglichkeit besteht Indoor zu trainieren. Und da man auf Seiten der Radsportabteilung des SV Albaching fest mit dem Frühjahrstraininglager auf Mallorca rechnet, sind die Trainingseinheiten jetzt umso wichtiger.

Training mit 2G+

Da der Trainingsbetrieb derzeit aber nur mit 2G+ gestattet ist, müssen sich also alle Teilnehmer bei den Trainings einem Coronatest unterziehen, mit Ausnahme derer die bereits die Auftrichungsimpfung erhalten haben. Die Regelung gestattet neben den PCR und Antigen Schnelltest auch die Selbsttestung vor Ort unter

Aufsicht, was natürlich für alle Beteiligten die angenehmste Lösung darstellt, da diese mit dem geringsten Aufwand verbunden ist. Wir sind deshalb sehr froh, dass wir von Frau Battran aus der Glocken-Apotheke in Pfaffing 30 Corona-Schnelltests zur Verfügung gestellt bekommen haben um unseren Trainingsbetrieb weiterhin so unkompliziert wie möglich anzubieten.

Abteilungsleiter Dominic Janda meint: „Das freut uns sehr und hilft uns vor allem auch enorm die Auflagen mit relativ geringem Aufwand zu erfüllen. Denn natürlich ist uns daran gelegen den Trainingsbetrieb gerade jetzt aufrecht zu erhalten, da davon die ganze Saison lebt.“

Die Arbeit, die jetzt im Trainingsraum geleistet wird, davon zehrt man im Sommer bei jedem Anstieg. Gleichzeitig wollen wir das Training aber auch so sicher wie möglich für alle Mitglieder anbieten.“

Dominic Janda



Studio BARBARA KOMOREK

Kreuzstr. 12 • 83544 Albaching • Tel: 08076-886090 • Fax: -886091
Medizinische Fußpflege-Beauty & Wellness

- Fachfußpflege
- Med. Fußpflege
- Diabetiker ("Der Diabetische Fuß")
- Kosmetische Gesichtsbearbeitung
- auch Spezialbehandlungen
- Wellnessmassagen

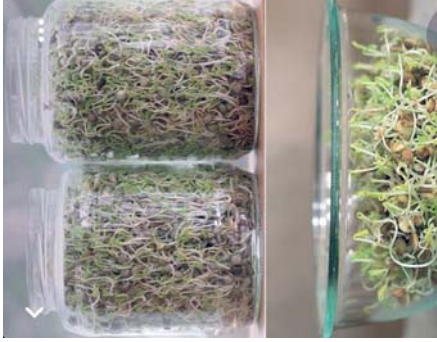
Mobile Fußpflege - Ich komme gerne zu Ihnen ins Haus

Ein grüner Tipp von uns Schon mal Keimlinge ausprobiert?

Albaching (jn) - Schön ist, dass die Tage jetzt wieder länger werden. Ganz langsam zwar, aber es geht bergauf. Um das zu feiern, können Sie sofort anfangen, Gemüse zu produzieren: Keimsprosen im Glas, wie Mungbohnen, Broccoli, Alfalfa oder Linsen, sind gesund, brauchen keine Erde und sind in fünf Tagen fertig, sogar ohne Platz am Fenster, denn sie brauchen kaum Licht.

Wer sie etwa zweimal täglich spült und abtropfen lässt, wird umgehend belohnt. Man braucht ein ungefähr 1 Liter großes Glas mit einem Deckel als Sieb oder einfach ganz viele Löcher rein.

Ein Fliegengitter Rest mit Gummiring am Glas festmachen funktioniert fürs Erste auch. Die Sprossen schmecken super als To-



ping aufs Brot oder im Salat und liefern wichtige Mineralien und Vitamine, außerdem schmecken sie recht frisch und würzig gut.

Gemüsekuchen

das **grüne Rezept** von Marlene

Zutaten: Eine Rolle fertigen Blätterteig, 1 Zwiebel, 2 Gelbe Rüben, 1 kleine Zucchini, Lauch, Knoblauchzehe, Paprika rot grün, ½ kleiner Kopf Spitzkraut, 100g geriebener Käse, 150g Schinkenwürfel, ½ Becher Sahne, 3 Eier, Parmesan zum bestreuen.

Zubereitung: den Blätterteig in eine runde Kuchenform geben. Alles Gemüse klein schneiden. Mit dem Käse und den Schinkenwürfeln vermischen und auf dem Blätterteig verteilen. Die Eier mit der Sahne, Salz, Pfeffer verrühren und drüber gießen. Zum Schluss noch Parmesan darüber streuen und bei 170°C ca. 45 min backen.
Tipp: es können unterschiedliche Gemüse aus dem Garten je nach Saison verwendet werden.

Das Inselwappen umgestalten Jahreshauptversammlung für Mai angedacht

Albaching (jn) - Die neuen Mitglieder ausweise werden sobald sie ankommen verteilt, sodass unsere Gartler beim Einkauf für die neue Gartensaison die Rabatte erhalten

können. Das Inselwappen möchten wir gerne umgestalten. Das jährliche Streichen mit Farbe ist recht aufwendig.
Ein paar Felder bröseln wieder ab. Geplant ist ein haltbares Mosaik oder ähnliches in den Farben des Wappens anzubringen. Die Jahreshauptversammlung wäre tur-nusmäßig wieder im März fällig. Wegen der aktuellen Lage und weil erst im Herbst die vorjährige JHV war, wird sie heuer für den Mai angedacht. Uns erwartet ein besonderer Abend, weil unter anderem einige Ehrungen für langjährige Mitglieder stattfinden werden. Der Kreisverband hat sein neues Programmheft herausgegeben, das wird wieder im Bankhaus RSA ausgelegt. Es ist aber auch im Internet unter www.kreisverband-rosenheim.de zu sehen. Besonders einladen möchte ich für das diesjährige Gartenseminar im März.
Heuer endlich mal in der Nähe, nämlich in Staudham. Das Thema „Garten rauf und runter“ behandelt Themen z.B. wie können Dächer, Wände begrünt werden oder wie baue ich mein eigenes Gemüse an und welche Verwendung ist möglich. Fermentation und andere Haltbarmachungen werden erklärt.

Bankhaus RSA eG

Gewinnen mit Herz & Verstand

VR-Gewinnsparen macht 's möglich...

10x mtl.
BMW 118i

→ Januar
→ Februar
→ März

Außerdem werden mtl.
viele Geldgewinne unter
allen Gewinnsparenern aus-
gelost!

Viel Glück!



* Teilnahme erst ab 18 Jahren. Glücksspiel kann süchtig machen. Informationen und Hilfe unter: www.spielen-vernunft.de

Rechtmeiring 08076 9180-0 • Soyen 08071 92314-0 • Albaching 08076 256 •
Wasserburg 08071 92298-0 • München 089 306587970
mail@bankhaus-rsa.de • www.bankhaus-rsa.de

Bei uns
dreht sich
alles ums
Nb-Magazin

Die Schreinerei Speer zerlegt

Ein weiteres historisches Gebäude weicht einem Neubau

Albaching (gg) - Den älteren Albachinger Bürgern ist die ehemalige Schreinerei von Martin Speer in der Kaltenecker Straße noch ein Begriff. Doch seit Mitte Januar gehört auch dieser Anblick der Vergangenheit an.

In der kleinen Schreinerei haben zahlreiche Albachinger Jugendliche ihre Ausbildung zum Schreiner gemacht. Nicht wenige davon sind heute selbst Inhaber einer eigenen Schreinerei. Doch für Martin Speer hieß es vor vielen Jahren, Abschied vom Handwerk

zu nehmen. Ein Nachfolger oder eine Nachfolgerin konnte nicht gefunden werden und so wurde das Gebäude vor einigen Jahren an Josef Deuschl verkauft, der dort seine Zimmerei installierte. Gesundes Wachstum und viele Aufträge machen es nun notwendig, dass Josef Deuschl den Betrieb erweitert und ein neues Gebäude errichtet.

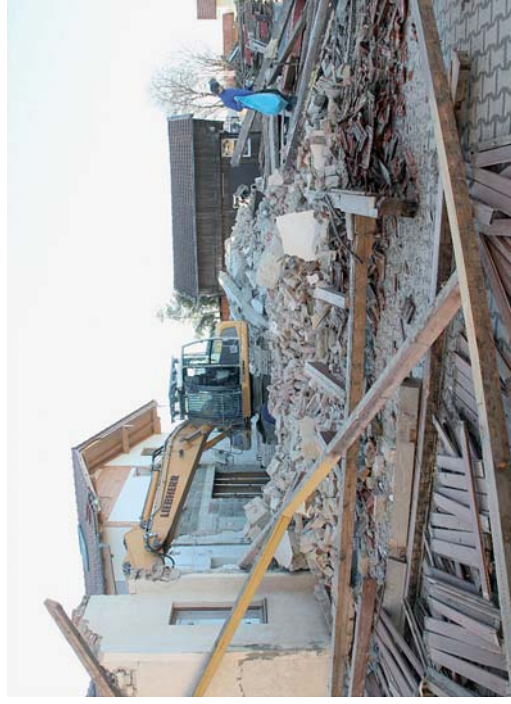
Damit nimmt Albaching wieder einmal Abschied von einem bekannten Gebäude und widmet sich der Moderne.



So kennt man die alte Schreinerei Speer schon seit vielen Jahren. Bis heute, denn ...



... jetzt muss sie weichen und der Zimmerei Josef Deuschl ...



... den nötigen Platz für einen Neubau bieten.

Foto: G.Barth

BS Brigitte Schmidbauer
 Berufsbekleidung
 Fuchsthal 4 • 83544 Albaching

Berufskleidung
 von A bis Z:

- T-Shirt
- Polo Shirt
- Sweat Shirt
- Sweat Shirtdjacken
- Hemden
- Winterjacken

auch mit Stickerei oder Druck

Fordern Sie unser Prospekt an oder rufen Sie uns an:

0170 - 410 48 58

Tel.: 08076 - 885 79 81
 Fax: 08076 - 885 79 82

E-Mail:
info@bschmidbauer.de

Auch für Clubs und Vereine

Sepp Kost
 Maler- und Lackierermeister

*dekorative
 Wand- und Fassaden-
 gestaltung*

Sensauer Str. 2a • 85643 Tulling
 Telefon 0 80 94 / 90 51 83 • Fax 0 80 94 / 9 04 90 77
www.malermeisterbetrieb-kost.de • sk@malermeisterbetrieb-kost.de

Ehrungen und eine kleine Feierlichkeit

Übliche Weihnachtsfeier musste ausfallen - Ehrungen in kleinem Rahmen

Albaching - Üblicherweise findet die Ehrung der Jubilare im Rahmen der Weihnachtsfeier statt. Diese konnte in den letzten Wochen leider nicht wie üblich durchgeführt werden.

Trotzdem wollten die beiden Geschäftsführer Bernhard Mayer und Markus Ganslmeier die Jubilare im kleinen Kreis würdigen und ihnen für ihre langjährige

Zugehörigkeit danken. So wurde am 21. Dezember im Rahmen einer kleinen Feierlichkeit auf die vergangenen Jahre zurückgeblickt und von den ein oder anderen prägenden Momenten erzählt.

10, 25 und 40 Jahre Firmenzugehörigkeit

Voller Freude und Dankbarkeit konnten Bernhard und Markus die Kunden und Aufmerksamkeiten an die Mitarbeiter übergeben.

Thomas Billmayr wurde für 25 Jahre Betriebszugehörigkeit gedankt. Stephan Voglsamer und Norbert Rottmann sind seit zehn Jahren Teil der Schreinerei Ganslmeier.

Eine besondere Ehre war es den beiden Geschäftsführern, Georg Trautbeck für jeweils 40 Jahre Betriebszugehörigkeit danken zu dürfen.

Thomas Wagner (links) und Markus Ganslmeier haben stolze 25 Jahre Betriebszugehörigkeit vorzuweisen.



Die Jubilare mit den beiden Geschäftsführern (v.l.): Norbert Rottmann, Bernhard Mayer, Georg Edlbergmeier, Alfred Trautbeck, Thomas Billmayr, Markus Ganslmeier, Stephan Voglsamer

getragen. Vielen Dank für euer mäßigen Corona-Lage nicht gefeiert werden.

Vielen Dank für eure großartige Unterstützung und Mithilfe, sowie das entgegengebrachte Vertrauen! Dieses Jubiläum konnte jedoch aufgrund der da-

Bernhard Mayer

GmbH
ZIMMEREI
Fußstetter

Zimmerei - Hallenbau - Asbestabbau

www.zimmerei-fussstetter.de
83562 Freimehring - Dorfstr. 6/7
Tel. 0 80 76/3 76 - Fax 85 76

Münchener Boulevard Möbel GmbH
Steinbuchstraße 3 | 835539 Forsting
Telefon +49 (0) 80 94/90 93 44
Mobil +49 (0) 171/21 51 897
walter.schiller@mbm-moebel.de
www.mbm-lagenverkauf.de
www.mbm-moebel.de

seit 1954

Hochwertige Gartenmöbel zu Sonderpreisen

Einlagen • Bandagen • Maßschuhe • Reparatur
• große Fachkompetenz • hohe Qualität

ORTHOPÄDIESCHUH - TECHNIK

KIESWIMMER
FIT AUF SCHRITT

SCHMITZ
UND TRITT

Knoppermühlweg 7b
83512 Wasserburg
Tel. 08071 93166

Rathausplatz 1
83533 Edling
Tel. 08071 93163

info@kieswimmer-schmitz.de • kieswimmer-schmitz.de
Wir begleiten Sie auf Ihrem Weg zur Gesundheit

Malermeisterbetrieb
Martin Kitzeder

Adresse Alt-Rosenberg 2
83562 Rechtmehring

Kontakt 0151 / 51959383
maler@kitzeder.de

Den Segen bringen - ein Segen sein

Albachinger Ministranten als Sternsinger unterwegs

Albaching - Auch in diesem Jahr trugen die Sternsinger ihren Segen hinaus in die Welt. Nicht von Haus zu Haus, aber an vielen Stationen in und um Albaching hatte jeder die Möglichkeit dem Segen der Könige zu lauschen, sich ein Sternsingerpackerl (mit Kohle, Weihrauch, Kreide und dem typischen Aufkleber für die Haus-türe) zu holen und für die Aktion „Dreikönigssingen“ zu spenden. Die Spendenaktion stand in diesem Jahr unter dem Motto „Gesund werden - gesund bleiben. Ein Kinderrecht weltweit“.

Stern über Betlehem

Mit einem gut besuchten Festgottesdienst wurden die Albachinger Könige durch Pfarrer Huber ausgesandt und so waren sie dann den ganzen Nachmittag über im ganzen Ort und in den kleinen

umliegenden Ortschaften zu finden. Mit dem Lied Stern über Betlehem und dem Segen der Drei Könige erfreuten drei Gruppen an den Stationen jeweils immer 15 – 20 Zuhörer.

Großer Erfolg der Mini-Sänger

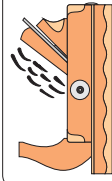
Die Albachinger Ministranten sind sehr glücklich, dass dieses Angebot mit großer Anerkennung angenommen wurde und bedanken sich bei allen kleinen und großen Zuhörern. Erfreulicherweise konnten an diesem Tag Einnahmen fast wie vor Corona verzeichnet werden. Für die Aktion „Dreikönigssingen“ wurden sage und schreibe über 1900 Euro eingenommen und können weitergeleitet werden.

Vincent Neumann



Die fleißigen Ministranten freuen sich riesig, pandemierecht doch noch Freude in die Herzen der Menschen zu bringen.

Fotos: Neumann



Franz Scheffthaler

- Hackschnitzelbunker
- Pelletsbunker
- Reparaturdienst
- Decken und Böden
- Bauelemente (Fenster, Türen)
- Wintergärten
- Rollläden
- Beschattungssysteme
- Insektenschutz

Steinwegger Str. 4a
83562 Rechtmehring / Hart
info@scheffthaler-montage.de
Tel: 0 80 76 / 94 56
Mobil: 0162 / 248 97 39
Fax: 0 80 76 / 88 83 18



HANS WIMMER

WIMMER
TEICH- UND LANDSCHAFTSBAU

DUNSENSTRASSE 3 · 83562 RECHTMERING
MOBIL: 0175 20 65 391
TELEFON: 08076 1497
E-MAIL: INFO@WIMMER-TEICHE.DE
WWW.WIMMER-TEICHE.DE



TEICHANLAGEN
PFLASTERBAU
RASENBAU
HINTERGÄRTE
TUCHPFLEGE



FLIESEN-LIPP

3D

Planung



Gönnen Sie sich ein
neues
Bad!

Rosenbergerstrasse 20
83527 Haag i.OB

Rosenbergerstrasse 20
83527 Haag i.OB

TEL.08072-98401
Fax 08072-98402
fliesen-lipp@t-online.de

Beratung-Verlegung-Verkauf

Anmeldenachmittag Kinderhaus Für September 2022 bis August 2023

Albaching - Wir laden euch ein zum Anmeldenachmittag am 22. Februar von 15 bis 16:30 Uhr im Kinderhaus (Hohenlindenerstraße 7, 83544 Albaching). Dort habt ihr noch Fragen meldet euch gerne vorab unter 08076 / 8899080. Die Anmeldefrist für das kommende Kindergartenjahr September 2022 bis August 2023 ist der 31. März. Mehr Informationen zu unserem Kinderhaus findet ihr ebenfalls auf unserer Homepage www.4kitas.de. Wir freuen uns sehr auf Euch.

**Euer Kinderhaus Schatzkiste
Birgit Weinhammer**

Bringt bitte einen 3G-Nachweis (Geimpft: Impfausweis/CovPass App. Genesen: Genesenschein,



Pfarrgemeinderäte gesucht

Noch bis 6. Februar kandidieren

Albaching (gm) - Bayern wählt Pfarrgartenfest mitzuwirken oder im März, dieses Mal den Pfarrgemeinderat. Wie die Wahl am 20. März genau ablaufen wird, werden wir in der nächsten Ausgabe berichten. Erstmal werden noch Kandidaten gesucht! Das bisherige Gremium aus sechs Personen sucht Unterstützung. Es wäre kein Problem noch zwei bis vier weitere Beisitzer zu berufen, so Vorsitzende Fini Reithmeier. Ihr zur Seite stehen Benno Angermeier, Klaus Barth, Monika Konter, Cäcilie Kromer und Anton Mayer. Als Mitglied im Pfarrgemeinderat hat man die Möglichkeit sich bei der Gestaltung von kirchlichen Feiertagen oder Festen wie dem



Ein Namenstags-Projekt Schmetterlingsgruppe mit Aktion

Albaching (jm) - Die Kinder der Schmetterlingsgruppe besuchten nach den Weihnachtsferien die Kirche, um sich in Ruhe mit der Albachinger Krippe anzuschauen. Sie entdeckten alle Mitwirkenden, die wir bei unserer Krippe im Gruppenraum auch aufgestellt hatten, zusätzlich der Hl. drei Könige.

Aber in der Kirche sind ja noch viele andere Statuen zu entdecken: wie der Hl. Nikolaus, der Hl. Petrus, die Hl. Anna und der Hl. Joachim, das sind ja Oma und Opa von Jesus. Spannend ist auch der Hl. Florian, der ein Haus löscht. Viele Fragen und der Wunsch den eigenen Namenspatron mal zu sehen und kennenzulernen, war der Start unseres Namenstags-Projekts.

Warum wurde der Name gewählt

Die Eltern sollten zuerst aufschreiben, was sie über den Namen ihres Kindes wissen und warum genau dieser Name ausgesucht wurde. Dann suchten wir Bilder und Geschichten zu den Namenspatronen der Kinder. Wenn man den meist grausamen Tod weg lässt, entdeckt man unglaublich muti-

ge, hilfsbereite, starke, achtsame, wertschätzende, vorausdenkende Menschen.

Der tiefe Glaube gab ihnen die Kraft dazu. Mit Stolz und Respekt vor dem Menschen mit dem selben Namen reagierten die Kinder. Dem Namenspatron wird eine ideale und schützende Funktion zugeschrieben. Welch schöne Möglichkeit, dem eigenen Kind mit dem Namen dessen stärkende Eigenschaften zuzuschreiben. Für unsere 3 bis 4-jährigen war es auch sehr interessant, wie der eigenen Name geschrieben wird. So wurde gemalt und gebastelt. Ich hoffe, dass sich jetzt einige Kinder etwas behüteter und noch stärker fühlen. So sind sie gerüstet um die Welt zu entdecken.



Männerkongr.

Wir laden ein zur **Jahreshauptversammlung mit Neuwahlen** am Donnerstag, den **10. März** um 20 Uhr im **Wirtshaus Kalteneck**. Tagesordnungspunkte sind Jahresbericht, Kassenbericht, Neuwahlen und Sonstiges. Es gelten dann die aktuellen Coronaregeln.

BISTRO „2 CUORI“



www.bistro2cuori.de



Öffnungszeiten
Montag bis Samstag
07.00 - 14.00 Uhr
17.00 - 22.00 Uhr
Sonntag
16.30 - 22.00 Uhr

Albachinger Straße 4 · 83539 Forsting · +49 176 61691028



Kaltenecker Straße 9
83544 Albaching
Mobil: 0173/ 8608777
E-Mail: spenglerei-egger@gmx.de

-Dachentwässerung
-Blechverwahrung bei Kaminen und Dachgauben
-Mauer- und Balkonabdeckung
-Blechdächer
-Verblechungen aller Art

Jubiläum beider Weltkriegsdenkmäler

Einweihung 1922 und 1972 - 100jähriges und 50jähriges Bestehen

Albaching (hm) - Animierte durch die beiden neuen, augenfälligen Türen am Glockenhaus der Albachinger St.Nikolaus-Kirche will ich heute mit einem Rundgang im Außenbereich der Kirche bzw. im Friedhof starten.

Beginnen will ich an der Südseite des Treppenaufgangs im Eingangsbereich. Hier fällt gleich die imposante Michaels-Figur auf. Dieser Heilige ist der Patron und Schutzengel der Soldaten (Krieger) und Veteranen. Für die Schaffung dieses ersten Albachinger Kriegerdenkmals war treibende Kraft die Kirche mit Pfarrer und Dekan HH Streicher.

Denkmal vor 100

Jahren eingeweiht

Die Einweihung erfolgte im Jahre 1922 und man kann somit heuer das 100jährige Jubiläum feiern. Aber damit nicht genug. Nach dem Ende des zweiten Weltkrieges wurde für die vielen Gefal-

lenen und Vermissten, eine neue Gedenkstätte errichtet.

Die neu geschaffenen Gedenktafeln aus Bronze in Mauernischen eingefasst, befinden sich gleich rechter Hand an der Westseite der Friedhofsmauer, ebenfalls am südlichen Treppenaufgang. Hier finden sich nun die Namen von 42 Gefallenen und drei Vermissten des ersten Weltkrieges und 62 Gefallene und 21 Vermisste des zweiten Weltkrieges.

Denkmal vor 50

Jahren eingeweiht

Die Einweihung des neu errichteten Kriegerdenkmals erfolgte zu Pfingsten im Jahre 1972. Also auch hier gilt es ein Jubiläum, nämlich das 50zigste, zu feiern. Schade, dass hier nur die Namen der Betroffenen aufgeführt sind, wahrscheinlich aber aus Platzgründen. Denn sogar für ältere Albachiger Bürgerinnen und Bürger wird es immer schwieriger, die aufgeführten Personen einer Familie oder einer Hofstelle zuzuordnen. Aber vielleicht kann man in den nächsten Jahren, wenn



Das Bild zeigt die imposante Michaels-Figur und die Gedenktafeln an der Friedhofsmauer beim Süd-Treppenaufgang der Albachinger St. Nikolauskirche. Foto: (hm)

das 150jährige Jubiläum des Soldatenvereins ansteht, in der Festschrift die Namen mit damaligem Wohnort, Alter, Todes- bzw. Vermissenort und Regiments- beziehungsweise Kompaniezugehörigkeit füllen. Ein gutes Beispiel



Frauen

Die kfd lädt ein zur nächsten Winterwanderung am Mittwoch, den **16. Februar**. Treffpunkt ist beim Wirtshaus Kalteneck um 14 Uhr. Die Wanderung dauert etwa 90 Minuten. Eine Anmeldung ist nicht erforderlich.

Der diesjährige **Weltgebetstag** findet am Freitag, den **4. März** statt. Beginn ist um 14 Uhr. Die Jahreshauptversammlung mit Neuwahlen ist zu einem späteren Zeitpunkt geplant."



Der Glaubenskurs vom 10. bis 13. Februar im Kloster Armstorf ist schon voll, daher findet ein Zusatzkurs vom

3. bis 6. März mit Pater Thomas im Kloster Armstorf bei Dorfen statt. Frühzeitige Anmeldung bitte unter Telefonnummer 089/60061641 oder per E-Mail an sekretariat@cursillo-muenchen.de.



"Hier kauft die Ware nicht vom Bauch, denn wir backen auch mit Herz und Hand."

nah & gut

Maitenbeth • Albaching

Ihre Partner für
Nahversorgung

Bitte beachten Sie unsere Werbeblätter in der Tagespost

Kaltenecker

Blumenstüberl

am **14. Februar**
ist **Valentin**

Tel. 08076 / 8092

Fax 08076 / 887 09 44

E-Mail johannedenharder@aol.com

Wir haben am Montag,
den 14. Februar
von 8 bis 18 Uhr geöffnet

Blumen auf tel. Vorbestellung
Abholung bitte mit FFP-2 Maske

Der Stern leuchtet heller denn je

„Sternsinger zum Mitnehmen“ bringt 4.246 Euro Spenden ein

Rechtmehring - Am 2. und 6. Januar fand in Rechtmehring die Sternsingeraktion am Kriegerdenkmal bei der Pfarrkirche statt. Es herrschte eine besonders hoffnungsvolle Stimmung, als die Sternsinger vom Stern, der uns zu Gott führt, sangen und allen Gottes Segen für das neue Jahr überbrachten. Die vorbereiteten Segenspakete zum Mitnehmen wurden zahlreich mit nach Hause genommen.

Auch das Sternsinger-Video, das über die Rechtmehring-Homepage angeschaut werden konnte, fand in der Pfarrei guten Anklang. Im Altersheim St. Kunigund in Rechtmehring leben, hat man sich sehr über die Videobotenschaft aus der Heimatpfarrei gefreut. Die

Sternsinger sind begeistert, dass wieder soviel Geld für die drei Projekte (Berufsschule für Mädchen im Kongo, Kindertagesstätte in Brasilien, sowie der christlichen Ausbildung von Kindern und Jugendlichen in der Ukraine) zusammen gekommen ist.

Ein herzliches „Vergelts Gott“ geht an alle Spender, die die Aktion somit unterstützen, sowie an alle Helfer und Mitwirkenden. Besonders möchten sich die Sternsinger noch bei Gitta Zacherl bedanken, die das Video gedreht und so toll gestaltet hat. Ein herzlicher Dank gilt Elisabeth Lechner, die den Sternsängern zwei neue prächtige Königsgewänder geschneidert hat.

Birgit Eisenauer



Am Kriegerdenkmal bei der Pfarrkirche: von links: Birgit Eisenauer (Organisatorin), Luisa Eisenschmid, Kathi Pjatko und Verena Brandmaier.



Gewinnspiel zum Weltspartag

250 Teilnehmer beim Sparwochen-Quiz

Rechtmehring (thm) - In der Kindersparwoche vom 25. Oktober bis 3. November besuchten uns viele fleißige Sparer. Die Kinder wurden für ihren Sparfleiß mit vielen tollen Geschenken belohnt.



Als Besonderheit in den Spartagen gibt es jedes Jahr ein Sparwochen-Quiz, bei dem die Kinder und Jugendlichen mit etwas Glück eines der folgenden Geschenke gewinnen konnten: Brettspiel „Schmapp! Hühli“, Familien-Spiel „Activity“ oder das Spiel „Spiderball“.

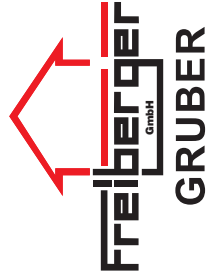
Beim diesjährigen Quiz mussten die Fragen über die Geschichte des Geldes beantwortet werden, wodurch man das Lösungswort „GELD“ herausfinden konnte.

Unsere Jugendberater/innen übergaben die Spiele an die stolzen Gewinner: Filiana Kafka, Felix Meingäßner, Marie Mayer, Sebastian Däullary, Selina Henschel und Vinzenz Huber.

Wir gratulieren den Gewinnern ganz herzlich und wünschen viel Spaß mit den Geschenken.

BAUGESCHÄFT

- Baupläne
- Hoch- u. Tiefbau
- Umbau/Sanierung
- Putz- u. Estricharbeiten
- Bauarbeiten aller Art
- Erdarbeiten



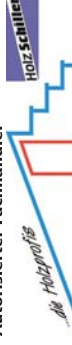
- Verleih von Baugeräten, Schalungen, Gerüste usw.

Tel.: 08071-3741 • Fax: 50286

Obersteppach 4b • 83533 Edling
www.bau-gruber.de

ALLES AUS EINER HAND

Autorisierter Fachhändler



RAPPOLDER
FENSTER & TÜREN

www.rappolder-fenster-tueren.de • info@rappolder-fenster-tueren.de

- TREPPENANLAGEN
- BALKONE (Holz, Kunststoff)
- WINTERGÄRTEN (Holz, Holz-Alu, Kunststoff)
- ZÄUNE (Holz, Kunststoff)
- PARKETTböDEN
- HAUS- U. INNENTÜREN
- FENSTER (Holz, Holz-Alu, Kunststoff)
- GARAGENTORE
- INSEKTENSCHUTZ
- NEUBAU U. RENOVIERUNG
- ROLLO U. SONNENSCHUTZ
- INNENAUSBAU
- BERATUNG U. VERKAUF
- KUNDENDIENST

Siebenhart 2
83558 Maitenbeth
Tel.: 08076 - 546
Fax: 08076 - 7124

NUTZEN SIE DEN VORTEIL

Bankhaus RSA präsentiert Bilanzzahlen

Die örtlichen Bürgermeister waren zum Gespräch mit der Presse eingeladen

Rechtmehrung (thm) - Das Bankhaus RSA trotz auch im aktuellen Geschäftsjahr wieder dem allgemeinen Trend am Bankenmarkt. Die Bürgermeister bekamen in kleiner Runde die aktuellen Zahlen präsentiert. Der traditionelle Neujahrsempfang konnte leider nicht stattfinden.

Anstelle des traditionellen Neujahrsempfangs, der aufgrund der Infektionslage nicht stattfinden konnte, freuten sich die Vorstände des Bankhaus RSA die aktuellen Geschäftszahlen in kleiner Runde der Pressevertreterin des OVB und den Bürgermeistern aus Rechtmehrung, Soyen und Albalung zu präsentieren.

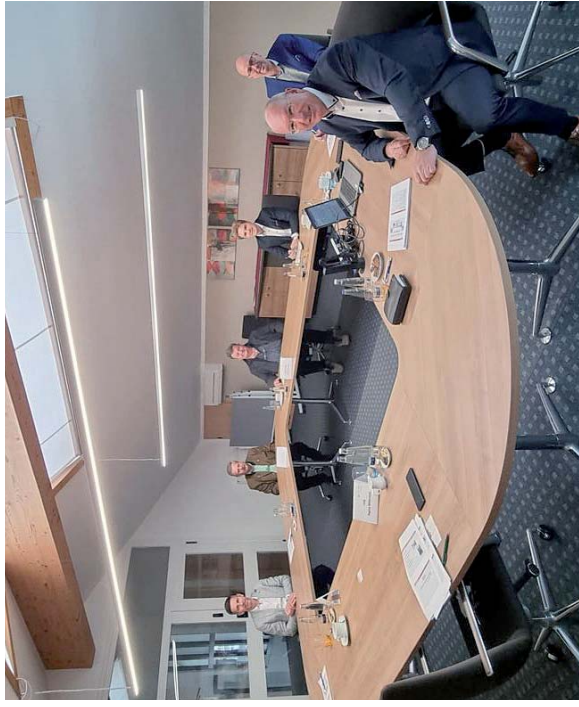
Die wichtigsten Zahlen zeigte Vorstandssprecher Thomas Rinberger gleich zu Beginn des Gesprächs auf. Und die sind allesamt positiv: Gut 32 Prozent Steigerung bei der Bilanzsumme (von 558 Millionen Euro im Jahr 2020 auf 738 Millionen Euro in 2021), sogar 36 Prozent bei den Gesamtausleihungen (von 456 auf 620 Millionen) und gute 26 Prozent bei den Gesamteinlagen (von 397 auf 501 Millionen Euro) waren zu verbuchen. „Mit insgesamt 464 Millionen Euro an Darlehensgewährungen und -vermittlungen wurden unsere Kunden bei Investitionen und bei der Schaffung von Wohnraum unterstützt“, berichtete Rinberger stolz. Mit einem Betriebsergebnis von etwa 1,8 Prozent belegt das

Bankhaus auch heuer wieder einen Spitzenplatz in Bayern und in Deutschland.

„Heimat liegt uns am Herzen“

„Seit über 120 Jahren liegt uns das Gemeinwohl unserer Heimat am Herzen“, so Rinberger weiter. Mit 1,6 Millionen Euro Gewerbesteuer, 5,7 Millionen Euro an Gehältern und den geplanten Investitionen in die Geschäftsstellen vor Ort, trägt die Bank einen großen Teil zur Wertschöpfung in der Region bei. Insbesondere die hohen Gewerbesteuerzahlungen und das Versprechen der Vorstände, alle Geschäftsstellen gegen den allgemeinen Trend sogar auszubauen, hat bei den Bürgermeistern großen Anklang gefunden.

„Gerade in diesen schwierigen Zeiten stellt die Genossenschaftsbank ihr Versprechen als nachhaltiger und zuverlässiger Partner der Menschen ihrer Heimatregion unter Beweis“, berichtet Vorstandskollege Alfred Pongratz. Insbesondere ihre Haltung zur



In kleiner Runde wurden den Bürgermeistern der umliegenden Gemeinden das Geschäftsergebnis des Bankhauses RSA präsentiert (v.l.): Soyens Thomas Weber, Rechtmehrungs Sebastian Lindner, Albalungs Rudi Schreyer, Prokurist Andreas Thalmeier und die Vorstände Alfred Pongratz (hinten) und Thomas Rinberger.

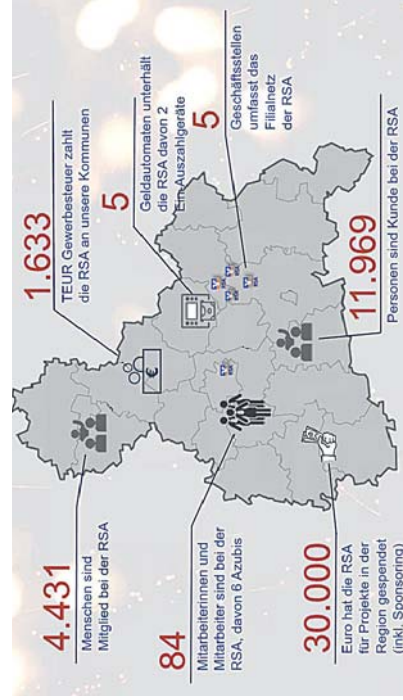
Nachhaltigkeit unterstrich das Bankhaus RSA zuletzt durch verschiedenste energetische Maßnahmen. Der Energieverbrauch wurde um über 20 Prozent reduziert. Außerdem wurden in den Geschäftsstellen Rechtmehrung und Soyen großflächige Photovoltaik-Speicheranlagen nachgerüstet und öffentliche E-Ladesäulen installiert.

Kein Negativzins mit der RSA

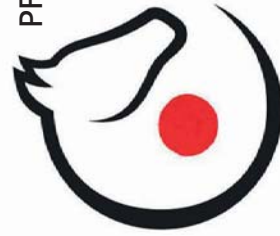
Diese Umweltmaßnahmen sind wichtig; viel nachhaltiger jedoch, als die energiesparenden Investitionen bezeichnete Pongratz das Geschäftsmodell und die Philosophie der Bank. „Der Erhalt der Selbstständigkeit und der Ausbau der Geschäftsstellen sowie die faire und ehrliche Art im Umgang mit Kunden, sind die wahren nachhaltigen Werte“, betonte Pongratz. So wird bei der Bank nach wie vor kein Negativzins für Kunden berechnet und der Bereich der Anlageberatung mit at-

traktiven Produkten wie z.B. den eigenen RSA WeltWertefonds (Wertentwicklung 14 Prozent in 2021) weiter ausgebaut. Dazu gehört auch die gelebte Mitgliederförderung mit einer geplanten Dividende von 5 Prozent. Ebenso zeigen auch die Zufriedenheit und der Zuwachs bei den Mitarbeitern, dass die Bank den richtigen Weg eingeschlagen hat. In den beiden Coronajahren wurden bis dato 27 neue Mitarbeiter eingestellt. Die Belegschaft nimmt auch am Erfolg der Bank teil. So konnten der Corona-Bonus und eine Gewinnbeteiligung an jeden Mitarbeiter zusätzlich vergütet werden.

Die drei örtlichen Bürgermeister Sebastian Linner (Rechtmehrung), Thomas Weber (Soyen), Rudi Schreyer (Albalung) waren beeindruckt von den sehr guten Ergebnissen und der zu erwartenden Gewerbesteuerzahlung. Besonders brachten Sie Ihre Freude über die weiterhin geplante Eigenständigkeit und die nachhaltig ausgerichtete Geschäftsphilosophie der Bank zum Ausdruck.



Ich nehme mir Zeit für Sie und Ihr Pferd!



PFERDEPRAXIS DR. ZIERMANN

Albalung
Dr. Sandra Ziermann
 Fachtierärztin für Pferde
 Schulmedizin & Alternative Medizin

24 Stunden Notdienst:
0152/59 50 51 64

www.pferdepraxis-ziermann.de

**Geflügel, Eier,
 Honig & mehr**



Friesinger

Schacha 3, 83354 Albalung

Telefon: 08076 8282

www.friesingerhof.de



NASENBACHVEREIN ALBACHING E. V.



J A ZUM NB-ABO

Vorstand: Günther Müller, Kreuzstr. 1a, 83544 Albaching
Tel. 08076-88 88 337 (privat)
Kasse: Günther Ganslmeier, Kreuzstr. 5, 83544 Albaching
Tel. 08076-88 99 80 (gesch.)
Büro: Floriansweg 2, 83544 Albaching
Telefon: 08076-72 86 (Nb-Büro nur zu Bürozeiten besetzt)
E-Mail: info@nasenbach.de
Bürozeiten: jeweils zur Redaktionsitzung u.z. Ausfahrtabend
Bankhaus RSA • BIC: GENODEF1RME
Bankverbindung: IBAN: DE 95 7016 9524 0000 1242 06

Ich möchte das Nb-Magazin zu folgenden Konditionen bestellen:

Dauer-Abo

Jeden Monat (außer August) das Nb-Magazin á 2,- Euro (bis auf Widerruf)

Geschenk-Abo (1 Jahr)

11 Ausgaben Nb-Magazin (außer August) á 2,- Euro je Ausgabe

Lieferadresse (das Nb-Magazin wird entweder direkt geliefert oder per Post zugestellt):

Name: _____ Telefon: _____

Straße: _____ E-Mail: _____

PLZ, Wohnort: _____ Unterschrift: _____

*Die Kosten für das **Dauer-Abo** werden nach Abschluss des Vertrages für die Ausgaben bis Dezember eingezogen. Danach erfolgt der Einzug der Abo-Gebühren jährlich im Januar im Voraus (jeweils für 11 Ausgaben). Das Dauer-Abo können Sie jederzeit kündigen. Eine Rückzahlung der Kosten erfolgt nicht. Die Laufzeit gilt dann bis zum Ende der bereits bezahlten Ausgaben.*

*Die Kosten für das **Geschenk-Abo** werden einmalig nach dem Abschluss des Vertrages eingezogen. Der Vertrag wird nicht automatisch verlängert*

Datenschutz: Unsere Richtlinien für den Datenschutz können Sie jederzeit unter www.nasenbach.de oder beim Kassier einsehen.

Erteilung einer Einzugsermächtigung und eines SEPA-Lastschriftsmandats

Gläubiger ID: DE52NBV00000461723

Einzugsermächtigung: Ich ermächtige den Nasenbachverein Albaching, die von mir zu entrichtenden Zahlungen bei Fälligkeit durch Lastschrift von meinem Konto einzuziehen. **SEPA-Lastschriftsmandat:** Zugleich weise ich mein Kreditinstitut an, die von dem Nasenbachverein Albaching auf meinem Konto gezogenen Lastschriften einzulösen. Ich kann innerhalb von acht Wochen beginnend mit dem Belastungsdatum, die Erstattung des belasteten Betrages verlangen. Es gelten dabei die mit meinem Kreditinstitut vereinbarten Bedingungen.

Kontoinhaber: _____ Kreditinstitut: _____

IBAN: _____ BIC: _____

Ort, Datum _____ Unterschrift: _____

Maitenbeth trauert um Andrea Wimmer

Im Alter von nur 56 Jahren einem Krebsleiden erlegen

Maitenbeth (ri)- Wie ein Lauffeuer breitete sich die Nachricht über den Tod von Andrea Wimmer in der Gemeinde Maitenbeth und im Umkreis aus und löste eine Welle von tiefer Betroffenheit, großer Anteilnahme und Trauer aus. Mit Andrea Wimmer wurde eine immer engagierte, lebenslustige und überall beliebte Mitbürgerin im Alter von nur 56 Jahren auf dem Maitenbether Kirchenfriedhof von einer großen Trauergemeinde zu ihrer letzten Ruhestätte begleitet. Am Seelengottesdienst in der Pfarrkirche konnte man über Lautsprecher auch an der Aussegnungshalle und am Friedhof teilhaben. Pfarrer Marek Kalinka zelebrierte den Gottesdienst, die Maitenbether Klangfarben übernahmen die musikalische und gesangliche Umrahmung.

Aufgewachsen in Markt Schwabern

Andrea Johanna Wimmer wurde am 4. Mai 1965 in München als einziges Kind von Hilde und Hans Haslberger geboren und wuchs in Markt Schwabern auf, wo sie auch von 1971 -1980 die Grund- und Hauptschule besucht hat.

Ihre Kindheit verbrachte sie in engem Kontakt mit ihrer Familie, insbesondere ihre Cousine Heidi war ihr immer wie eine Schwes-

ter. Nach der Schulzeit begann Andrea von 1980 bis 1983 eine Lehre als Malerin und Lackiererin bei der Firma Rackl. Im Anschluss daran arbeitete sie als Fachverkäuferin für Maler- und Lackierbedarf bei der Fa. Flammuco und ab 1.4.1990 bis 1992 bei der Fa. Schiller Medizintechnik.

Neues Eigenheim in Maitenbeth

Im Herbst 1984 lernte sie ihren späteren Ehemann Albert beim Tanzen kennen. Zwei Jahre später begannen die beiden sich in Traum von einem Eigenheim in Maitenbeth zu erfüllen. Mit viel Eigenleistung haben sie alles fertiggestellt und so konnte am 6. September 1990 erst die standesamtliche Trauung und zwei Tage später die kirchliche Hochzeit gefeiert werden. 1992 kam Tochter Yvonne zur Welt, 1995 folgte Sabina. Andrea war mit Herz und Seele Mutter und Ehefrau, ihre Familie ging ihr immer über alles.

Mit dem Umzug 1990 nach Maitenbeth brachte sich Andrea schnell ins Vereinsleben ein und wurde aktiv beim FC Maitenbeth tätig. Zunächst war sie Kassiererin im Skiclub, nach dessen Umbenennung in die Abteilung Fitness dort viele Jahre lang im

Vorstand tätig. Bei allen Festlichkeiten in Maitenbeth arbeitete sie immer an vorderster Front mit und war maßgebliche Initiatorin des traditionellen Maitenbether Christkindlmarkts.

Bis zum Herbst 2021 leitete sie regelmäßig Fitness-Programme. Früher Aerobic, Stepp Aerobic und Fit for Kids. Die letzten Jahre Pilates und Line Dance. Insbesondere Line Dance war für Andrea mehr als nur ein Sport, es war ein liebgewonnenes Hobby von ihr, welches sogar in Corona-Zeiten zu Hause im Speicher ausgeübt wurde.

Sie war

vielseitig aktiv

Ihre Teilnehmerinnen nannte sie liebevoll immer ihre Line-Dance-Mädls. Auch in die Kirchengemeinschaft hatte sie sich eingebunden und war dort seit 1994 als Lektorin tätig.

In den Jahren als ihre Töchter Kommunion und Firmung hatten, übte sie das Amt der Kommunikation- und Firmmutter aus. Aufgrund ihrer herzlichen, offenen und einfühlenden Art durfte sie Patin von drei Taufkindern und einem Firmling werden, worauf sie immer sehr stolz gewesen ist.

Als ihre Töchter dann in die Lehre gingen, begann Andrea wieder zu arbeiten. Zuerst bei der Firma. Schletter in der Kantine und anschließend bei der Metzgerei Mair in Haag. Insbesondere die Arbeit bei der Metzgerei Mair hat ihr unheimlich viel Spaß gemacht. Andrea liebte die Geselligkeit, egal ob im Verwandten- oder im Freundeskreis. Wenn es galt Feiern, Feste oder Aufführungen



dazu zu organisieren, hatte sie immer glänzende Ideen und half tatkräftig mit, diese auch umzusetzen.

Diagnose Krebs

Im Mai vergangenen Jahres dann die Diagnose Bauchspeicheldrüsensarkoms. Eine Welt brach zusammen. Andrea folgte dem Rat ihres Arztes, diese Nachricht zu nehmen, sie in eine Schuhschachtel zu packen und unters Bett zu schieben und bewies fortan ihre enorme Stärke und Willenskraft. Sie verbrachte viel Zeit mit Familie und Freunden und strahlte dabei nach allen Seiten Optimismus aus. Im Dezember kam ein schwerer Schlaganfall dazu, trotzdem versuchte sie mit ihrem Lächeln weiterhin Hoffnung und Liebe zu verbreiten.

Die letzten Tage durfte sie zu Hause bei ihren Liebsten verbringen, in deren Beisein sie dann am Sonntagmorgen, den 9. Januar friedlich eingeschlafen ist.

Wir helfen weiter

Wir übernehmen für Sie die würdige Durchführung einer Bestattung, die Ihnen in der Zeit des Abschiednehmens Trost und Stütze ist.

Kirchreifer Bestattungen

Inh. Wagansommer Josef, Strohlreith 1, 83564 Soyen

Tel.: (08071) 921 271

Tag und Nacht, Sonn- und Feiertags Dienstbereit
Wir beraten Sie ausführlich und kommen jederzeit zu einem Hausbesuch.



Klärbär Abwassertechnik

- * Wartung von Kleinkläranlagen
- * Reparatur und Verkauf von Kläranlagen und Hebeanlagen
- * Dichtheitsprüfung von Grundstücksentwässerungsanlagen (Regenwasser / Kanal)



Klaus Madersbacher • Flislam 6 • 83562 Rechtmehring
Telefon: 08072 / 374 083 Fax: / 374 082
E-Mail: abwassertechnik@madersbacher.de



Ludwig
Krieger
Landhandel

Oberleisberg 14
83544 Abachning
Telefon 08076 - 8871 96
Fax 08076 - 8885 97
Mobil 01 73 - 97421 85

Öffnungszeiten:
Mo. - Mi. u. Fr.
von 9.00 - 12.00 Uhr
Samstag
von 10.00 - 14.00 Uhr

Fragt's an Lugli, der woaaß was Kuah und Mensch am besten
schmeckt:
Sei's - an **Wein** vom Wincor

unsere g'wöhn **Nudein**
Kas, Würst, an **Butter**
und no vui mehr!
- **Kabimilli** und **Fuutkaalk**
- und mit unsere **Putzmittel** glanz da Stall
SSCHENKERBE MACH MA FEI AAI

Und... des Neueste: **Mia ham a Töpferel**.
Do kennt's kemma und selba was macha.
Fragt's uns einfach.

Uns g'freit's wenns vorbei schaugt 's!

Seit 1990 lebt er in Maiternbeth/Etschlo

Anton Oswald feiert seinen 80. Geburtstag

Maiternbeth (ri) - „Als ich im Juli 2019 bei einem schweren Verkehrsunfall fast ums Leben gekommen wäre und zehn Tage lang im Koma gelegen bin, hätte ich nicht gedacht, dass ich meinen 80. Geburtstag einmal bei so guter körperlicher Verfassung und geistiger Frische werde feiern können. Aber ich habe mich davon überraschend schnell wieder erholt und konnte schon Mitte September das Krankenhaus verlassen.“

Die schwersten

Wochen im Leben

Das erzählt Anton Oswald von den schwersten Wochen in seinem Leben. Anton Oswald wurde am 7. Januar 1942 in Ebersberg geboren und ist auf dem Wagner-Anwesen in Steinhöring/Kraiß als jüngstes Kind zusammen mit vier Schwestern und zwei Brüdern aufgewachsen. Zur Schule gegangen ist er in Steinhöring, anschließend hat er bis 1965 auf dem elterlichen Hof mitgearbeitet. 1964 hat er beim Tanzen seine spätere

Ehefrau Gertraud kennengelernt und diese am Silvestertag 1965 auch geheiratet. Schon vier Tage später musste er zur Bundeswehr nach Brannenburg einrücken und dort seinen Wehrdienst ableisten. Während seiner Bundeswehrzeit hat er sich in Steinhöring ein Eigenheim gebaut und ist dort 1967 auch eingezogen.

Zwei Söhne kamen dort zur Welt, heute ist er Opa von einem Enkelkind. Von 1967 bis zu seinem Renteneintritt 2004 hat er dann als LKW-Fahrer in München und Ebersberg gearbeitet. Als seine Frau 1987 das elterliche Simmern-Anwesen in Maiternbeth/Etschlo erbt, haben sie dort zwei Jahre später mit viel Eigenleistung neu gebaut und sind 1990 auch dort hin umgezogen.

Hilfe bei Haus- und

Metzgereiaufbau

Neben seinem Beruf als Kraftfahrer hat er seine beiden Söhne tatkräftig beim Hausbau unterstützt und seit dem Jahr 2000 seinen



Sohn Wolfgang auch beim Aufbau seiner Metzgerei. „Dabei habe ich alles gemacht, was so angefallen ist und wo ich irgendwie helfen konnte.“ Früher ist er mit seiner Frau öfter mal nach Bad Füssing zum „Wellnessen“ gefahren und sie haben die Zeit dort zum Erholen so richtig genossen. Aber das hat sich mit Corona irgendwie aufgehört. „Ich bin auch viel und gerne mit dem Fahrrad unterwegs

gewesen, aber seit meinem Unfall kann ich das leider nicht mehr.“ Heute gehe ich viel mit meinen Wanderstöcken spazieren und bin oft im Wald beim Schwammerlsuchen unterwegs“, erzählt der Jubilar.

Gefeiert wurde zu Hause mit Kindern und Verwandten und auch die Nachbarn haben es sich nicht nehmen lassen zum Gratulieren vorbei zu schauen.

DER NEUE NISSAN TOWNSTAR

Family-Van ab Februar bei uns probefahren!



NISSAN TOWNSTAR KOMBI ACENTA

DIG-T 130, 96 kW (130 PS), Benzin

Klimaanlage, Einparkhilfe hinten, Bluetooth®, Totwinkel-Assistent, Tempopilot mit Geschwindigkeitsbegrenzer

UPE

Hausnachlass

25.950 €

-3.060 €

Angebotspreis 22.890 €



NISSAN TOWNSTAR KOMBI, Benzin: Kraftstoffverbrauch (l/100km): kombiniert 7,5-6,4, CO₂-Emissionen kombiniert (g/km): 171-145 (nach WLTP)*. *5 Jahre Herstellergarantie bis 160.000 km für alle Nissan Nutzfahrzeug-Modelle (mit Ausnahme des Townstar Electric und des e-NV200: 5 Jahre/100.000 km Herstellergarantie auf elektrofahrzeugspezifische Bauteile, 5 Jahre/100.000 km auf alle anderen Fahrzeugkomponenten, 8 Jahre/160.000 km auf die Fahrbatterie. Unbegrenzte Kilometerleistung für die Lackgarantie, Nissan Original- und Zubehörteile, Unfall- und Pannenhilfe sowie Garantie gegen Durchrostung. *Die Angaben zu Kraftstoffverbrauch und CO₂-Emissionen stammen aus Labortests gemäß EU-Vorschriften und dienen dem Vergleich verschiedener Fahrzeugtypen. Die Informationen beziehen sich nicht auf ein bestimmtes Fahrzeug und sind nicht Bestandteil des Angebots. Die Werte spiegeln möglicherweise nicht die realen Fahrgabnisse wider. Optionale Ausstattung, Wartung, Fahrverhalten und nichttechnische Faktoren können die offiziellen Ergebnisse beeinflussen. Die Werte wurden gemäß dem neuen worldwide harmonized Light vehicles Test Procedure (WLTP) Testzyklus ermittelt. Abb. zeigen Sonderausstattungen. Angebot zzgl. 990 € Frachtkosten. Nur solange der Vorrat reicht. Gültig bis Widerruf. Änderungen und Irrtum vorbehalten. Stand Januar 2022.



Huber
„Das ist mehr...“

Autohaus

Autohaus MKM Huber GmbH | Eiselfinger Straße 4 | 83512 Wasserburg

Tel.: 08071 9197-0 | WhatsApp: 01 57 177 73 62 33 | info@zum-huber.de | zum-huber.de

Auto Huber GmbH | Gerner Allee 2 | 84307 Eggenfelden

Tel.: 08721 78187-0 | info@nissan-eggenfelden.de | nissan-eggenfelden.de

Ein Maitenbether Urgestein feierte Geburtstag

Der Hitter-Schorsch wurde bei bester Gesundheit 80 Jahre alt

Maitenbeth (ri) - „Früher hab ich mich im Wald umgedreht, ob mich einer beobachtet hat, wenn ich gestolpert bin, heute schaue ich mich um, ob einer da ist, der mir vielleicht aufhelfen kann“, erzählt Georg Deuffhart anlässlich seines 80. Geburtstages, den er bei bester körperlicher Gesundheit und geistiger Frische feiern konnte. Georg Deuffhart wurde am 22. Januar 1942 auf dem Hitter-Anwesen in Maitenbeth/Thal geboren und ist dort zusammen mit zwei Brüdern und einer Schwester auch aufgewachsen.

1970 elterliches

Anwesen übernommen

Nach dem Schulbesuch in Maitenbeth hat er auf dem elterlichen Anwesen mitgearbeitet und dieses dann im Jahr 1970 auch übernommen und fortan bewirtschaftet. Im selben Jahr hat er auch seine Frau Theresia in der Maitenbether Pfarrkirche geheiratet, die Hochzeitsfeier fand in Pemmering statt.

Kennengelernt haben sich die beiden beim Theaterspielen beim Boschner in Maitenbeth. Aus der Ehe gingen drei Söhne und eine Tochter hervor, heute ist er stolzer Großvater von vier Enkelsohnen. Im Jahr 2020 konnte die goldene Hochzeit gefeiert werden.

Viele Ehrenämter mit langen Amtszeiten

Der Hitter-Schorsch, wie er gerne genannt wird, war 18 Jahre lang Gemeinderat, 25 Jahre lang Vorstand der Jagdenossenschaft Maitenbeth, 20 Jahre lang unter den Pfarrern Axenböck und Rieger Pfarrgemeinderatsvorsitzender und hat 40 Jahre Feuerwehrdienst geleistet, davon 15 Jahre in der Vorstandschaft.

Er ist Mitglied beim Schützenverein Brandstätt und seit 61 Jahren Mitglied beim FC Maitenbeth. 2007 hat er den Hof an seinen Sohn Christoph übergeben und die Viehhaltung wurde aufgegeben. „Da der ganze Grund und

der Wald aber immer noch selbst bewirtschaftet werden, gibt es für mich auf dem Anwesen immer etwas zu tun. Langeweile kenne ich nicht. Unter anderem mache ich jedes Jahr etwa 25 Stier Brennholz, auch die Pflege meiner Obstbäume liegt mir sehr am Herzen und unsere 25 Hühner wollen auch versorgt sein.“ Mittlerweile hat er sich auch einen kleinen Havaneser als Wachhund zugelegt, um den er sich kümmern muss.

Havaneser als

Wachhund

Georg Deuffhart ist immer noch ein begeisterter Schachkopfspieler. Dazu trifft er sich regelmäßig und fast immer mit denselben Spielern am Donnerstag in Brandstätt. Auch der Sonntagsstammtisch beim Boschner ist ein absolutes Muss für ihn. Anlässlich seines runden Geburtstags wurde er dort mit einem Geschenkkorb überrascht. Zum Gratulieren hatten sich alle angesagt: Verwandtschaft, Nachbarn, Freunde, Be-



Bei bester körperlicher Gesundheit und geistiger Frische.

kannte, Vereine, Pfarrgemeinderat. Auch der Bürgermeister und ein Vertreter der Raiffeisenbank haben vorbei geschaut.

BESCHLEUNIGTE GRUNDQUALIFIKATION IM GÜTERVERKEHR

Mit zusätzlicher Führerscheinausbildung der Klassen C1/C1E/C/CE

14.03.2022-05.04.2022

Mit einem Bildungsgutschein der Agentur für Arbeit bis zu 100% Förderung möglich!



FAHRSCHULE « EGGERL »

Wir sind Mo-Fr von 09:00-13:00 Uhr und 14:00-16:00 Uhr telefonisch sowie per E-Mail erreichbar.

08071/9206219 - info@fahrerschule-eggerl.de

www.fahrerschule-eggerl.de | Hofstatt 15 | 83512 Wasserburg
Wasserburg am Inn | Eddling | Pfäffing | Rott | Alabaching | Grafling | Aßling | Traunreut | Tacherling



GODELMANN

DIE STEIN - ERFINDER

Wir lieben Beton. Erst das Thema, für das wir brennen und um das sich täglich alles bei uns dreht. Über 500 Mitarbeiter entwickeln, produzieren, verkaufen und verarbeiten mit viel Engagement und Leidenschaft Betonsteine für private und öffentliche Freiräume.

Für unsere Niederlassung in **Maitenbeth** suchen wir **ab sofort** (m/w/d)

Instandhaltung

• **Betriebsschlosser/Mechatroniker**

Produktion

• **Maschinenführer Plattenfertigung**

• **Anlagenbediener Trockenseite**



Freuen Sie sich auf eine vielfältige Tätigkeit in einem erfolgreichen Familienunternehmen. Wenn Sie Teil der **Stein-Erfinder-Familie** werden möchten, bewerben Sie sich jetzt bei uns.

GODELMANN GmbH & Co. KG
Pointner 2 · 83558 Maitenbeth
T 08076 8872-0
anke.scheibler@godelmann.de

Das komplette Stellenprofil finden Sie unter www.godelmann.de/jobs



Benno Moser

Bagger-Arbeiten
und LKW 7,5 t

Oedenau 1
83544 Albaching
Telefon 080 76 / 10 75
Mobil 0160 185 90 04

C-Jugend gibt nur zwei Punkte ab

SG Maitenbeth/Reichtmehring erringt Meisterschaft



Im Bild hinten von links: Sonja Huber, Trainer Simon Leitner, Julius Mehler, Zeno Mayerhofer, Johannes Lanzl, Maximilian Hinterberger, Pius Dapperger, Alexander Huber, Tobias Rappoldler, Jonas Ackelbein und Trainer Korbinian Scheffthaler.
Im Bild vorne von links: Jussuf Hussein, Marc Scheigl-Baumgartner, Emilian Hübner, Gabriel Egger, Ludwig Mayerhofer und Kilian Achterling.
Nicht mit auf dem Bild: Florian Mitter und David Bräu

Maitenbeth (ri) -Ungeschlagen, Salzach. Mit 19 Punkten und einem Unentschieden, holtem Torverhältnis von 25:3 konnte sich die C-Jugendmannschaft te der härteste Verfolger Babensham auf Distanz gehalten werden. in der abgelaufenen Saison die Bester Torschütze mit 8 Treffern Meisterschaft der Gruppe 5 Inn/war Florian Mitter. Trainiert wird

die Mannschaft von Simon Leitner (Maitenbeth) und Korbinian Scheffthaler (Reichtmehring). Obwohl Scheffthaler (Reichtmehring) keine Meisterschaftsfeier abgehalten werden.

MITGLIEDSANTRAG

Ich will Mitglied im
Nasenbachverein
Albaching e. V. werden

6,- Euro / Jahr

NASENBACHVEREIN ALBACHING E. V.



Name: _____

Telefon: _____

Straße: _____

Mobil: _____

PLZ, Wohnort: _____

e-Mail: _____

Geburtsdatum: _____

Unterschrift: _____

Erteilung einer Einzugsermächtigung und eines SEPA-Lastschriftsmandats

Gläubiger ID: DES2NBV0000461723

Einzugsermächtigung: Ich ermächtige den Nasenbachverein Albaching, die von mir zu entrichtenden Zahlungen bei Fälligkeit durch Lastschrift von meinem Konto einzuziehen. **SEPA-Lastschriftsmandat:** Zugleich weise ich mein Kreditinstitut an, die von dem Nasenbachverein Albaching auf meinem Konto gezogenen Lastschriften einzulösen. Ich kann innerhalb von acht Wochen beginnend mit dem Belastungsdatum, die Erstattung des belasteten Betrages verlangen. Es gelten dabei die mit meinem Kreditinstitut vereinbarten Bedingungen.

Kontoinhaber: _____

Kreditinstitut: _____

IBAN: _____

BIC: _____

Ort, Datum _____

Unterschrift: _____

KIBAZA

Förderverein der
Kindertagesstätte und
Grundschule Maitenbeth e.V.

Basar für Kindersachen

Maitenbeth - Einen Basar für alles was Kinder so brauchen findet Mitte März online für die Gemeinde Maitenbeth statt. Organisiert wird der Basar von dem Förderverein der Kindertagesstätte und Grundschule Maitenbeth e.V. Wegen der Coronabeschrän-

kungen möchte der Verein den Basar über die online-Plattform „KIBAZA“ durchführen. Genaue Informationen können unter <https://www.kibaza.de/maitenbeth> abgerufen werden. Details folgen noch in der Märzausgabe des Nb-Magazins.

Franz Spötzl Gm bH

Heizöl • Diesel • Pellets

Münchner Str. 2 Telefon: 0 80 94 / 710 und
83539 Forsting 0 80 94 / 90 79 79

Robert Guder
Sonnenschutztechnik



Terrassendächer
Insektenschutz
Innen / Außenjalousien
24h Service
Rollos / Rollläden
Markisen

Wasserburger Straße 7 Telefon: 08076 / 88 98 555 E-Mail: info@markisen-guder.de
83544 Alpbachting Mobil: 0176 / 20 69 21 65 www.markisen-guder.de

Gartengestaltung Achatz

Christoph Achatz

Am Leitenfeld 10
83556 Griesstätt
Telefon: 0 80 39 / 9 09 67 02
Telefax: 0 80 39 / 9 09 67 03
Mobil: 01 77 / 6 68 29 92
eMail: info@gartengestaltung-achatz.de

www.gartengestaltung-achatz.de

FOS / BOS stellt sich vor Schulische Weiterbildung in Wasserburg

Wasserburg – Die Berufliche Oberschule Wasserburg führt in einem beziehungsweise zwei Jahren vom Mittleren Schulabschluss zum Fachabitur oder Abitur. Interessenten ohne Mittleren Schulabschluss können zusätzlich die Vorklasse besuchen und die notwendigen Kenntnisse dort vorab erwerben.

Praxisbezogene

Lerninhalte

Diese Bildungswege werden in den Ausbildungsrichtungen Sozialwesen, Technik und Wirtschaft und Verwaltung angeboten. So wird Praxisbezug über Fachpraktika (11. Klasse FOS) und praxisbezogene Lerninhalte verknüpft mit allgemeinbildenden Fächern und die Schülerinnen und Schüler somit bestens für ihre Zukunft in Beruf oder Studium vorbereitet. Gerade, wenn auch nicht nur, in Zeiten von Corona ist der Einstieg beziehungsweise ein berufliches Fortkommen in Unternehmen nicht immer gut möglich. Oder viele junge Leute, die ihren mittleren Schulabschluss oder ihre Berufsausbildung in großen Zügen via Distanzlernphasen absolviert haben, wissen nicht recht,

wie sie sich weiter orientieren sollen. Hier kann eine schulische Weiterqualifizierung genau das Richtige sein.

Die Berufliche Oberschule Wasserburg bietet ein breit gefächertes Angebot an Bildungswegen. Wer sich näher darüber informieren möchte, findet umfangreiches Material auf der Homepage der Schule (www.fosbos-wasserburg.de) der Rubrik Schulvorstellung).

Einführungsvideo

Online

Ein umfangreiches Einführungsvideo klärt viele grundsätzliche Fragen zur Schulart allgemein und zur BO Wasserburg im Besonderen. Weiteres Video- und Textmaterial informiert über verschiedene Fachbereiche. Für individuelle Fragen stehen selbstverständlich Ansprechpartner per Mail, Videochat oder natürlich auch telefonisch bereit. Wer schon eine Entscheidung getroffen hat: Alle Informationen zur Anmeldung finden sich ebenfalls auf der Homepage oder Sie kontaktieren einfach das Sekretariat der Schule unter Telefon 08071/1040-0.

Ingeborg Huber

Die Wahrheit ist...



... dass wir Frauen, aber auch unsere Männer und alle "Nahversorger" selbst, beim Einkaufen im Ort ein Vorbild sein sollten.



Nahversorgung heißt, selbst den ersten Schritt tun!

Behörden / Öffentl. Einrichtungen

Rechtmehring

Gemeindekanzlei:
Mo-Fr: 8:00 - 12:00 Uhr
Do: 13:00 - 18:00 Uhr
Tel: 08076 - 499

Gemeindebücherei:
So: 9:30 - 11:00 Uhr
Di: 18:00 - 19:00 Uhr
Tel: 08076 - 8665

Wertstoffhof (Winterzeit 01.12.):
Mi: 15:00 - 17:00 Uhr
Sa: 9:00 - 11:00 Uhr

Pfarrbüro Rechtmehring:
Mo, Fr.: 8:00 - 12:00 Uhr
Di: 14:00 - 18:00 Uhr
Tel: 08076 - 214

Maitenbeth

Gemeindekanzlei:
Mo-Fr: 8:00 - 12:00 Uhr
Do: 13:00 - 18:00 Uhr
Tel: 08076 - 9166-0

Bürgermeistersprechstunde:
Fr: 18:00 - 20:00 Uhr
Tel: 08076 - 9166-14

Wertstoffhof (Winterzeit 01.12.):
Fr: 16:00 - 18:00 Uhr
Sa: 10:00 - 12:00 Uhr

Postamt (bei Daumoser, EDEKA):
Mo-Sa: 8:00 - 12:00 Uhr
14:00 - 17:30 Uhr
(Mi.+Sa. Nachmittag geschlossen)
Tel: 08076 - 1556

Arzt Dr. Stefanie und Simon Frey
Mo.-Do. 8.30 - 11.30 Uhr
Fr. 8.30 - 14.00 Uhr
Di. u. Mi. 17.00 - 19.00 Uhr
Tel: 08076 - 1888

Bücherei
Di: 17:00 - 18:00 Uhr
So: 09:30 - 11:00 Uhr

Pfarrbüro Maitenbeth:
Mo-Fr: 8:00 - 12:00 Uhr
Do: 13:00 - 18:00 Uhr
Tel: 08076 - 447

Sprechzeit Pfarrer Kalinka:
Do: 16:00 - 17:00 Uhr
Fr: 18:00 - 18:45 Uhr

Gottesdienste:
Mi, Fr.: 19:15 Uhr
So: 8:45 Uhr (Jan. - Juni)
10:00 Uhr (Juli - Dez.)

Wasserburg

Evangelisches Pfarramt:
Mo, Mi, Fr. 9:00 - 11:00 Uhr,
Do: 15:00 - 17:00 Uhr
Tel: 08071 - 8690

Evangelische Gottesdienste:
So: 10:00 Uhr

Albaching

Gemeindekanzlei:
Di: 8:30 - 11:30 Uhr
Do: 14:00 - 18:00 Uhr
Tel: 08076 - 9355

Bürgermeistersprechstunde:
So: 16:00 - 18:00 Uhr
- nach telefonischer Vereinbarung
08076 - 9355

Nachbarschafts-/Bürgerhilfe:
- telefonischer Auftrag unter 08076 -
8894060 (Anrufbeantworter)

Pfarrbücherei:
Di: 16:00 - 18:00 Uhr
So: 09:00 - 10:30 Uhr
Tel: 08076 - 1013
08076 - 887006

Wertstoffhof (Winterzeit):
Do: 16:30 - 18:00 Uhr
Sa: 10:00 - 12:30 Uhr

Pfarrbüro Albaching:
Di: 8:30 - 10:00 Uhr
17:00 - 19:00 Uhr
Tel: 08076 - 240

Sprechzeit Gem.-Referent Kafka:
Mo: 9:00 - 11:00 Uhr

Sprechzeit Pfarrer Huber:
Di: 18:00 - 18:45 Uhr

Arzt Dr. med. Irene Rauen:
Mo, Di: 8:00 - 12:00 Uhr
Do, Fr: 8:00 - 12:00 Uhr
Do: 16:00 - 19:00 Uhr
Tel: 08076 - 9604

Arzt Dr. med. Peter Rauen:
Mo: 8:00 - 12:00 Uhr
Mi-Fr: 8:00 - 12:00 Uhr
Mo: 16:00 - 19:00 Uhr
Di: 15:00 - 18:00 Uhr
Fr: 15:00 - 17:00 Uhr
Tel: 08076 - 9604

VG Pfaffing:
Mo-Fr: 8:00 - 12:00 Uhr
Mo: 14:00 - 18:00 Uhr
Tel: 08076 - 9198-0

Gottesdienste St. Nikolaus:
Di: 19:00 Uhr
So: 10:30 Uhr (1., 3., 5. So im Monat)
9:00 Uhr (2., 4. So im Monat)

Gottesdienste

**Evangelisch-lutherische
Kirche Wasserburg**

So. 06.02. 10 Uhr Wasserburg
18 Uhr Gabersee
So. 13.02. 10 Uhr Wasserburg
Mo. 14.02. 19 Uhr Reitmehring
So. 20.02. 10 Uhr Wasserburg
18 Uhr Gabersee
So. 27.02. 10 Uhr Wasserburg

Geschäfte und Firmen

Bachmeier, Allianz:
Mo-Fr: 8:00 - 12:00 Uhr
Di, Fr: 13:00 - 17:00 Uhr
Tel: 08076 - 7100

**Daumoser / Bäckerei, Poststelle,
Albaching:**
Mo-Fr: 6:30 - 18:00 Uhr
Sa: 6:30 - 12:30 Uhr
Tel: 08076 - 7263

**Daumoser / EDEKA und Lotto-
Annahmestelle, Albaching:**
Mo-Fr: 7:00 - 12:30 Uhr
Sa: 08076 - 7263

Bäckerei, Maitenbeth:
Mo-Fr: 6:00 - 13:00 Uhr
Sa: 7:00 - 12:00 Uhr
So: 8:00 - 11:00 Uhr
Tel: 08076 - 1556

EDEKA Raab, Rechtmehring:
Mo-Fr: 6:30 - 18:00 Uhr
Sa: 6:30 - 12:30 Uhr
Tel: 08076 - 277

Edenharder, Blumen:
Di, Do, Fr: 8:00 - 12:00 Uhr
14:00 - 18:00 Uhr
Mi: 8:00 - 12:00 Uhr
Sa: 7:00 - 13:00 Uhr
Tel: 08076 - 80 92

Friesinger, Geflügel / Honig:
Mo-Fr: 8:00 - 18:00 Uhr
Sa: 8:00 - 14:00 Uhr
Tel: 08076 - 8282

Gasthaus Kalteneck:
Do-So: 11:00 - 22:00 Uhr
Tel: 08076 - 255

Gasthof Forsting:
täglich: 7:00 - 1:00 Uhr
Mittwoch Ruhetag
Tel: 08094 - 90970

**Orthopädische Schuhtechnik
Kieswimmer & Schmitz:**
Mo-Fr: 8:00 - 12:00 Uhr
14:00 - 18:00 Uhr*
* Edling am Mi. geschlossen
* Wasserburg am Fr. geschlossen
Tel: 08071 - 93163

Metzgerei Stechl, Albaching:
Di-Fr: 6:30 - 12:30 Uhr
Do, Fr: 14:00 - 18:00 Uhr
Sa: 6:00 - 12:00 Uhr
Tel: 08076 - 8892233

MNC-Tec GmbH:
Mo-Do: 8:30 - 12:00 Uhr
13:00 - 17:00 Uhr
Fr: 8:30 - 12:00 Uhr
Tel: 08076 - 889980

Oetti, Kfz-Werkstätte:
Mo-Fr: 7:30 - 12:00 Uhr
13:00 - 17:00 Uhr
Tel: 08076 - 225

Pizzeria Roma (Kreuzwirt):
Di bis So: 17:00 - 23:00 Uhr,
So: 11:00 - 14:00 Uhr
17:00 - 23:00 Uhr
Tel: 08076 - 8891937

**RSA-Bank, Geschäftsstellen
Albaching und Rechtmehring:**
Mo, Di, Fr: 8:00 - 12:15 Uhr
13:30 - 16:30 Uhr
Mi: 8:00 - 12:15 Uhr
Do: 8:00 - 12:15 Uhr
13:30 - 19:00 Uhr
Tel. Alb: 08076 - 256
Tel. Rec: 08076 - 91800

**GEMEINSAM GEGEN
GLEICHGÜLTIGKEIT!**
SCHENKE LEBEN - SPENDE BLUT

Blutspendetermine des BRK
eine Terminreservierung ist empfehlenswert:
<https://www.blutspendedienst.com>

Mi. 2. Februar - Wasserburg
Badria - Halle, Alkorstr.14
15:30 - 20:30 Uhr
blutspendedienst.com/wasserburg

Fr. 11. Februar - Haag
Bürgersaal, Münchener Str. 36
15:30 - 20:30 Uhr
blutspendedienst.com/haag

Mi. 23. und Do. 24. Februar
Ebersberg,
BRK-Kreisverband, Zur Gass 5
15:00 Uhr - 20:00 Uhr
blutspendedienst.com/ebersberg

Nb-Flohmarkt
Der kostenlose Service!
Schicken Sie ihre Anzeige an:
redaktion@nasenbach.de

Wohnungssuche

Gesucht wird dringend eine **kleine Wohnung** im Umkreis von Forsting, max. 20 km. Warm-Miete 600 Euro bis 900 Euro incl. Stellplatz oder Garage.
Wir freuen uns auf euren Anruf oder auf eure Mail:

Tel.: 0176 616 91028
salvoped93@gmail.com

Wissenswertes

Der Mond - unser ständiger Begleiter

Im Winter ist er oft schön am Himmel zu sehen und als ständiger Begleiter der Erde übt er seit jeher eine besondere Faszination auf die Menschen aus. Der Mond ist unser nächster Nachbar im Weltall und doch sehr weit weg, nämlich über 384.000 Kilometer. Mit einem normalen Flugzeug wäre man 17 Tage dorthin unterwegs.

Der Mond besteht aus Gestein, umhüllt von einer 15 Zentimeter dicken Staubschicht. Die Flecken, die wir auf Bildern des Mondes sehen, sind in Wirklichkeit Berge, Täler und Krater, die durch zahlreiche Asteroideneinschläge entstanden sind. Es gibt keine Atmosphäre, daher ist dort kein Leben möglich. Auch die Temperaturen von tagsüber 120°C und nachts bis zu minus 160°C sind lebensfeindlich.

Der Mond durchläuft unterschiedliche Mondphasen, die wir von der Erde aus verfolgen können. Für seinen Kreislauf vom Neumond über den zunehmenden Mond, zum Vollmond und über den abnehmenden Mond zurück zum Neumond braucht er 29,5 Tage - und spiegelt damit einen Monat wider. Der Mond beeinflusst unser Leben jeden Tag. Ihm verdanken wir zum Beispiel Ebbe und Flut.

Denn das Wasser auf der dem Mond zugewandten Seite der Erde wird von ihm angezogen und auf der abgewandten Seite abgestoßen. Nicht nachgewiesen ist bislang die Wirkung auf den Menschen, aber viele Menschen klagen, dass sie bei Vollmond schlechter schlafen oder sogar schlafwandeln.

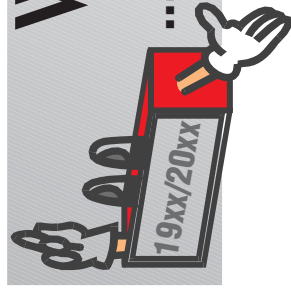
Um den Mond genauer zu erforschen, flogen 1969 zum ersten Mal drei Astronauten mit einer Raumfähre dorthin. Am 21. Juli betrat der Amerikaner Neil Armstrong als erster Mensch den Mond. In den letzten Jahren lag der Fokus der Wissenschaft auf dem Mars und um den Mond ist es stiller geworden. 2022 wird er nun wieder populär, es sollen gleich mehrere Missionen zum Mond starten. Aufstrebende Raumfahrtnationen wie Indien entdecken den Mond als Übungsplatz, und die US-Weltraumagentur NASA möchte wieder Menschen dorthin schicken.

(ju)

WAS WAR ...

...los am Nasenbach?

... vor 30, 20 und 10 Jahren



Februar 1992:

Rücktritt: Fritz Schillhuber trat bei der Jahreshauptversammlung des Bürgervereins am 10. Februar als Vorstand zurück. Er hatte das Amt sechs Jahre lang ausgeübt und war eine treibende Kraft bei den Bemühungen um die Selbstständigkeit. Von den 54 Anwesenden wurde Herbert Binsteiner einstimmig zu Schillhubers Nachfolger gewählt, als Stellvertreter wurde Anton Heinrich bestimmt.

Ja zu Tempo 30: Bei einer Umfrage im Nb-Magazin beklagten alle fünf Befragten, dass im Ortszentrum und in der Postgasse zu schnell gefahren wird. Die Einführung einer Tempo 30-Zone wird deshalb weitgehend befürwortet.

Arbeitspflicht beim SVA: Bei der Jahreshauptversammlung des SV Albaching am 20. Februar wird beschlossen, dass jedes aktive Mitglied mindestens zehn Arbeitsstunden jährlich für den Sportheimbau leisten muss. Ansonsten ist ein Zahlung von zehn Mark pro nicht geleisteter Arbeitsstunde fällig.

Februar 2002:

Vorspielabend: Begeisterung herrschte in der voll besetzten Alpicha-Halle beim Konzertabend der Musikschüler des Theater- und Musikvereins.

Die Musiklehrer Mike Pfitzmaier, Ilse Vogel und Ludwig Rumpfinger bzw. Gust Wimmer traten gemeinsam mit ihren Schülern auf und boten ein beeindruckendes Programm.

Personalwechsel in der Nb-Re-daktion: Für die Aussteiger Andreas und Claudia Heinz konnten zwei neue Mitarbeiter gefunden werden. Günther Müller und Matthias Ziel verstärken nun das Team der Albachinger Dorfzeitung.

Schiedsrichter fehlen: Die Fußballabteilung des SVA führt ihre erste Jahreshauptversammlung seit der Neugliederung des Vereins in weitestgehend selbstständigen Abteilungen durch. Abteilungsleiter Max Wierer und sein Stellvertreter Fred Horny konnten auf eine gute Bilanz verweisen, lediglich die Verbandsstrafe wegen fehlender Schiedsrichter aus Albaching sorgte für Unmut.



Februar 2012:

„Wetten, dass...?“ in der Alpicha-Halle: Knapp 400 Besucher hatten jede Menge Spaß beim Theaterball am 10. Februar 2012 in Albaching. Sogar eine spektakuläre Außenwette der Feuerwehr gab es zu bestaunen, sie wurde live in die Halle übertragen. Als Moderatorenpaar fungierten Johannes Wimmer und Brigitte Voglsammer, zum Tanz spielte die Band „Sappra-di“ auf.

Neuer Radler-Chef: Weil Gründungsvorstand Peter Schmedding nicht mehr zur Wiederwahl antrat, gab es bei der Jahreshauptversammlung des Radsportvereins am 25. Februar einen Wechsel an der Spitze. Der erst 23-jährige Dominic Janda (siehe Foto) gewann die Wahl knapp gegen Alois Lukas.

Die stimmungswaltige Sängerin aus Berg: Im Nb-Boulevard wird Irmi Hahn interviewt und gibt dabei preis, dass ihre Lieblingsmusik von der Band „Saitenaltar“ kommt und sie gerne mal bei einem Musical auf der Bühne stehen würde. (fk)

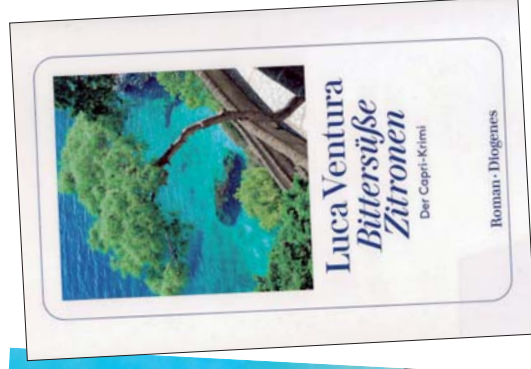


BUCHTIPP

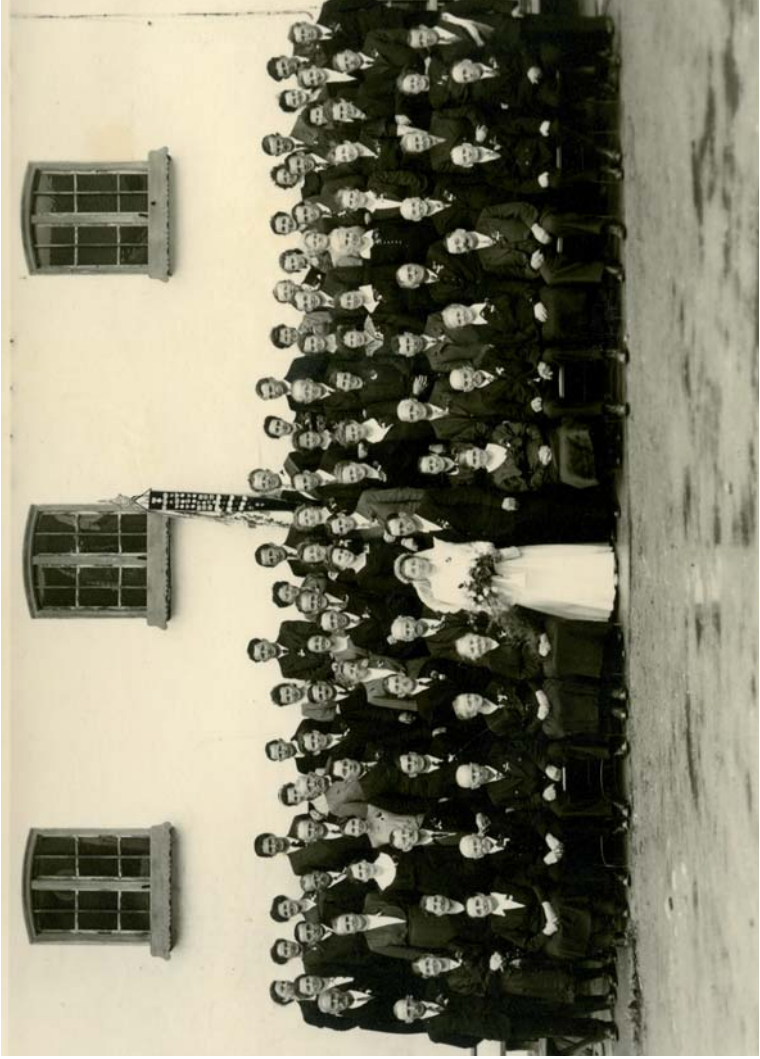
der Pfarrbücherei Albaching

Die Bücherei ist wieder geöffnet.

Zutritt zur Bücherei nach Vorgaben des Sankt Michaelsbundes unter Einhaltung der 2G-Regel und mit Maske möglich.



Abmachung in Alten Ansichten



Die beiden Hochzeitsbilder wurden uns von Ludwig Friesinger zur Verfügung gestellt. Das Brautpaar und die Gäste oben sind uns unbekannt. Vielleicht weiß ja jemand, wer auf dem Bild ist.

Das Bild unten müsste beim „Fischer in Zell“ sein.

Über Rückmeldungen zu den Bildern würde wir uns freuen.





Albaching

Februar

- Di. 8.02. Gemeinderatssitzung, Gemeinde, Bürgersaal, 19:30 Uhr
 - Do. 10.02. Anhörungsstermine Flurbereinigungsplan (bis 10.2.), Bürgersaal, 9-12 u. 13:30-16 Uhr
 - Do. 10.02. Winterwanderung „Ü60“, Treffpunkt beim „Staber in Berg“, 9:30 Uhr
 - Mi. 16.02. Winterwanderung, Kfd, Wirtshaus Kalteneck, 14 Uhr
 - Di. 22.02. Anmeldung im Kinderhaus, KiTa Team, 15:00 - 16:30 Uhr
 - Do. 24.02. VG-Sitzung, Pfaffing, Großer Gemeindesaal, 19 Uhr
- März**
- Fr. 4.03. Weltgebetstag, kfd, Kirche, 14 Uhr
 - Do. 10.03. Jahreshauptversammlung, MMC Albaching, Wirtshaus Kalteneck, 20 Uhr

Abholtermine Müll & Papier

- in Albaching -

Müllabfuhr

- Do. 3. Februar
- Do. 17. Februar
- Do. 3. März

Papier „chiemgau recyc.“

- Di. 8. Februar
- Di. 8. März

Inserenten-verzeichnis

- Aucotronic Systems GmbH 5
- Autohaus Huber, Wasserburg 20
- Bachmeier, Allianz 5
- Bäckerei Daumoser GmbH 15
- Bankhaus RSA 10
- Baugeschäft Freiburger 16
- Birkmaier, Elektro 7
- BISTRO 2 Cuori 14
- Borst, med. Fußpflege 4
- Edenharder, Blumenstüberl 15
- Egger, Spenglerei 14
- Eggerl, Fahrschule 21
- Fenster Rappolder 16
- Fliesen Lipp 13
- Forsting, Brauerei 8
- Friesinger, Geflügel & Honig 17
- Fußstetter, Zimmerei 12
- Ganslmeier, Schreinerei 8
- Gartengestaltung Achatz 23
- Ge-Service-Dienstleistungen 27
- Godelmann 21
- Grandl, Heizung - Sanitär 6
- Guder Sonnenschutz 23
- Hanslmeier & Bachmeier, Fenster 7
- Kieswimmer&Schmitz, 12
- orth. Schuhtechnik 27
- KiTa Kirchdorf 9
- Komorek, Fußpflege 19
- Krieger Landhandel 4
- Madame Chocolat 19
- Madersbacher, Klaranlagen 12
- Malermeister Kitzeder 11
- Malermeisterbetrieb Kost 12
- MBM Forsting 22
- Moser, Baggerbetrieb 4
- Oetti, Landmaschinen & Kfz 8
- Pizzeria ROMA 9
- Raab, Zimmerei 8
- Sanftl, Bautechnik 5
- SAS, Veranstaltungen 13
- Scheffthaler, Montage 3
- Schmid, Landtechnik 11
- Schmidbauer, Berufsbekleidung 7
- Schreinerei Nagl 9
- Seidinger, Schreinerei 4
- Seidinger, Wildspezialitäten 4
- Sewald Hans-Jörg Statik 5
- Spötzi, Heizöl 23
- Trauerbegleitung Wagensommer 19
- Wimmer, Getränke 3
- Wimmer, Landschaftsbau 13
- Ziermann Pferdepraxis 17



Reichtmehring

Februar
Keine Termine bekannt



Maitenbeth

März
Mo. 14.03 bis 18.03. Kinderbasar „online“, Förderverein KiTa & GS, 9-22 Uhr



GeSERVICE Dienstleistungen GmbH

Hausmeister Management

Technische Verwaltung | Objektbetreuung
Dachbegehungen | Reinigungsarbeiten
Winterdienst | Grünanlagenpflege

☎ 08071 / 48 29
✉ mail@ge-service.de
📠 08071 / 92.12.67



GeMoBau GmbH

Montage | Renovierung | Sanierung

Handwerker Dienstleistungen

Montagebau | Renovierung | Sanierung
Badsanierung | Fliesenarbeiten | Trockenbau
Innenausbau | Fenster und Türen

☎ 08071 / 48 29
✉ mail@gemobau.gmbh
📠 08071 / 92.12.67

Die Pfarrkirchenstiftung Mariä Himmelfahrt Haag i. OB Katholischer KiTa-Verbund Haag



sucht für jetzt oder später

Erzieher (m/w/d)
Kinderpfleger (m/w/d)

in Vollzeit/Teilzeit

Für das Kindergartenjahr 2022/2023 suchen wir

Berufspraktikanten (m/w/d)
SPS/SEJ Praktikanten (m/w/d)

Informationen finden Sie auf der Homepage unter www.katholischer-kita-verbund-haag.de

Ihre aussagekräftige Bewerbung richten Sie bitte per pdf-Datei an folgende Adresse:
Kath. KiTa-Verbund Haag – Verwaltungsleitung – Frau Sabine Materna
Hackthalerstrasse 6, 83527 Kirchdorf, E-Mail: SMaterna@ebmuc.de
Bewerber (m/w/d) mit Schwerbehinderung werden bei gleicher Eignung bevorzugt eingestellt.

Von Trennungen und Vernunft-Ehen

Die einen schließen sich zusammen, die anderen Unabhängigkeit

Albaching / Utzenbichl / Gröben / Aign / Ebersberg / Oberndorf / Oberlaufing / Unterlaufing (hm) - Die jahrzehntelangen Bemühungen der Utzenbichler Bürgerinnen und Bürger auf Wiederverselbstverdingung ihrer ehemaligen Gemeinde wurden nun vom Erfolg gekrönt. Mit dem 1.1.2022 ist der im Jahre 1971 erfolgte freiwillige Zusammenschluss jetzt wieder aufgehoben worden.

Ortsteil total „Wirtschaftslos“

Als erste Maßnahme will nun der neue Gemeinderat umgehend die Einrichtung einer Gastwirtschaft betreiben, nachdem nach der Schließung von Aign man insofern „Wirtschaftslos“ war. Aus gut informierten Kreisen



Ein erster Entwurf des Ortsschildes war schnell gemacht und zielt bereits die Ortseinfahrten der neuen Gemeinde.

habe man erfahren, dass sich bereits die „Hütte Gröben“ um eine Konzeption bemüht habe. Sollte diese nicht erteilt werden, will die „Hütte Thal“ einspringen. In vorausseilenden Gehorsam hat der Ortsteil Gröben auf die neue Rechtslage bereits reagiert und ein entsprechendes Ortsschild angebracht.

Ärger bei den Nachbarn

Aber auch im Nachbarlandkreis Ebersberg hat sich diesbezüglich etwas getan. Allerdings ging es



dort nicht so reibungslos. Denn hier konnten sich die nur einige hundert Meter auseinander liegenden Weiler Unterlaufing/Oberlaufing nicht zu einer gemeinsamen Linie einigen.

Unter zu Ober und Ober zu Eber

So will der Ortsteil Unterlaufing wieder zurück zur jetzt erneut selbständigen Gemeinde Oberndorf, während die Oberlaufinger bei der Stadt Ebersberg bleiben wollen.

Stellenanzeige: wir suchen!

In eigener Sache: wir suchen wirklich!

Albaching (rw) - Gesucht werden kreative Mitarbeiterinnen für das Nasenbach-Magazin. Oder auch nicht kreative, aber hauptsächlich Mitarbeiterinnen!

Männer werden aussortiert

Männliche Bewerber werden nicht berücksichtigt, weil wir davon genug haben, daher die explizite Suche nach dem anderen Geschlecht.

Günt(h)ers sowieso!

Wir haben nicht nur einen Männer-Überschuss, sondern auch einen Günt(h)er-Überschuss, aber dazu mehr „Kurz vor Schluss“. Doch zurück zum Thema. Frauen in heiratsfähigem Alter mit

Grundbesitz werden bevorzugt behandelt. Bewerbungen mit Auszügen aus dem Kataster-Amt bitte so schnell wie möglich an das Nasenbach-Büro schicken.

Falls vorhanden werden auch Bilder von landwirtschaftlichen Nutzfahrzeugen mit dazu gehörigen Anbaugeräten akzeptiert. Ein größerer Viehbestand ist natürlich auch hilfreich um in die engere Wahl zu kommen.

Das Ergebnis der zahlreichen Bewerbungen werden wir in den nächsten Ausgaben darstellen.

Gendern ist nicht

P.S.: Wem diese Anzeige nicht genug „gegendert“ ist, oder wer glaubt wir seien frauenfeindlich, der lese bitte nie wieder die letzte Seite!

Kurz vor Schluss...

... und es Günther. Und das drei mal. Gleich drei von der Sorte saßen am Korrekturbend im Redaktionsgebäude. Wenn anwesende Nicht-Günther eine Frage haben fühlen sich grundsätzlich alle von der Sorte angesprochen. Es geht ja nicht um deren Hilfsbereitschaft bzw. Einsatzenergie. Die steht außer Frage. Also, wer Lust hat bei uns mitzumachen bitte dann jemand der nicht Günther heißt. Natürlich geht auch etwas weibliches. **Denkt an den Nasenbär!** (rw)



Kreativität nimmt kein Ende

Rosenblüten-förmiges Ei entdeckt

Wie bereits in der Oktober- und November-Ausgabe letzten Jahres berichtet, erreichen uns immer wieder Zuschriften neuer Arten

von gezüchteten Lege-Hennen-Eiern. Die neueste Variante ist das sogenannte Rosenblüten-Ei. Weitere Informationen folgen.



Das Rosenblüten-Ei hat uns Traudl Freundl zum Fotoshooting zur Verfügung gestellt. Foto: uv